

N° 5  
Juin  
2026

# GÉOPORO

ISSN : 3005-2165

## Revue de Géographie du PORO



Département de Géographie  
Université Péléforo Gon Coulibaly

[www.geoporo.net](http://www.geoporo.net)

# Indexations



<https://sjifactor.com/passport.php?id=23980>

SJIF 2025 : 5.325



<https://reseau-mirabel.info/revue/21571/Geoporo>



<https://aurehal.archives-ouvertes.fr/journal/read/id/947477>



<https://portal.issn.org/resource/ISSN/3005-2165>

## COMITE DE PUBLICATION ET DE RÉDACTION

### Directeur de publication :

KOFFI Brou Emile, Professeur Titulaire de Géographie, Université Alassane Ouattara

### Rédacteur en chef :

TAPE Sophie Pulchérie, Maître de Conférences en Géographie, Université Peleforo GON COULIBALY

### Membres du secrétariat :

- KONAN Hyacinthe, Maître de Conférences en Géographie, Université Peleforo GON COULIBALY
- Dr DIOBO Kpaka Sabine, Maître de Conférences, Université Peleforo GON COULIBALY
- SIYALI Wanlo Innocents, Maître-assistant en Géographie, Université Peleforo GON COULIBALY
- COULIBALY Moussa, Maître-assistant en Géographie, Université Peleforo GON COULIBALY
- DOSSO Ismaïla, Maître-assistant en Géographie, Université Peleforo GON COULIBALY

## COMITE SCIENTIFIQUE INTERNATIONAL

1. KOFFI Brou Emile, Professeur Titulaire de Géographie, Université Alassane Ouattara (Côte d'Ivoire)
2. YAPI-DIAHOU Alphonse, Professeur Titulaire de Géographie, Université Paris 8 (France)
3. ALOKO-N'GUESSAN Jérôme, Directeur de Recherches en Géographie, Université Felix Houphouët-Boigny (Côte d'Ivoire)
4. VISSIN Expédit Wilfrid, Professeur Titulaire de Géographie, Université d'Abomey-Calavi (Bénin)
5. ANOH Kouassi Paul, Professeur Titulaire de Géographie, Université Félix -Houphouët Boigny (Côte d'Ivoire)
6. DIPAMA Jean Marie, Professeur Titulaire de Géographie, Université Joseph KI-ZERBO (Burkina Faso)
7. Sylvain BIGOT, Professeur, Université Grenoble Alpes et Chercheur à l'institut des Géosciences de l'Environnement (France)
8. EDINAM Kola, Professeur Titulaire de Géographie, Université de Lomé (Togo)
9. BIKPO-KOFFIE Céline Yolande, Professeur Titulaire de Géographie, Université Félix Houphouët Boigny (Côte d'Ivoire)
10. GIBIGAYE Moussa, Professeur Titulaire de Géographie, Université d'Abomey-Calavi (Bénin)
11. VIGNINOUS Toussaint, Professeur Titulaire de Géographie, Université d'Abomey-Calavi (Bénin)

12. ASSI-KAUDJHIS Joseph, Professeur Titulaire de Géographie, Université Alassane Ouattara (Côte d'Ivoire)
13. -SOKEMAWU Koudzo, Professeur Titulaire de Géographie, Université de Lomé (Togo)
14. -MENGHO Maurice Boniface, Professeur Titulaire, Université de Brazzaville (République du Congo)
15. -NASSA Dadié Désiré Axel, Professeur Titulaire de Géographie, Université Félix Houphouët Boigny (Côte d'Ivoire)
16. BROU Yao Telesphore, Professeur, Université de la Réunion (France)
17. -KISSIRA Aboubakar, Professeur Titulaire de Géographie, Université de Parakou (Benin)
18. KABLAN Hassy N'guessan Joseph, Professeur Titulaire de Géographie, Université Felix Houphouët- Boigny, (Côte d'Ivoire)
19. VISSOH Sylvain, Professeur Titulaire de Géographie, Université d'Abomey-Calavi (Bénin)
20. DIBI-ANOAH Pauline, Professeur Titulaire de Géographie, Université Felix Houphouët- Boigny, (Côte d'Ivoire)
21. LOBA Akou Franck Valérie, Professeur Titulaire de Géographie, Université Felix Houphouët- Boigny, (Côte d'Ivoire)
22. MOUNDZA Patrice, Professeur Titulaire de Géographie, Université Marien N'Gouabi (Congo)
23. Jürgen RUNGE, Professeur titulaire de Géographie physique et Géoécologie, Goethe-University Frankfurt Am Main (Allemagne)
24. YANOGO Pawendkissgou Isidore, Professeur Titulaire de Géographie, Université Norbert ZONGO (Burkina Faso)

### COMITE DE LECTURE INTERNATIONALE

1. KOFFI Simplicite Yao, Maitre de Conférences en Géographie, Université Peleforo Gon Coulibaly (Côte d'Ivoire)
2. Sandra ROME, Maître de Conférences, Université Grenoble Alpes (France)
3. KOFFI Yeboué Stephane Koissy, Maitre de Conférences en Géographie, Université Peleforo Gon Coulibaly (Côte d'Ivoire)
4. KOUADIO Nanan Kouamé Félix, Maitre de Conférences en Géographie, Université Peleforo Gon Coulibaly (Côte d'Ivoire),
5. KRA Kouadio Joseph, Maitre de Conférences en Géographie, Université Peleforo Gon Coulibaly (Côte d'Ivoire),
6. TAPE Sophie Pulchérie, Maitre de Conférences en Géographie, Université Peleforo Gon Coulibaly (Côte d'Ivoire)
7. ZOUHOULA Bi Marie Richard Nicetas, Maitre de Conférences en Géographie, Université Peleforo Gon Coulibaly (Côte d'Ivoire)
8. ALLA kouadio Augustin, Maitre de Conférences en Géographie, Université Peleforo Gon Coulibaly (Côte d'Ivoire)
9. DINDJI Médé Roger, Maitre de Conférences en Géographie, Université Peleforo Gon Coulibaly (Côte d'Ivoire)
10. DIOBO Kpaka Sabine Epse Doudou, Maitre de Conférences en Géographie, Université Peleforo Gon Coulibaly (Côte d'Ivoire)
11. KOFFI Lath Franck Eric, Maitre de Conférences en Géographie, Université Peleforo Gon Coulibaly (Côte d'Ivoire)

12. KONAN Hyacinthe, Maitre de Conférences en Géographie, Université Peleforo Gon Coulibaly (Côte d'Ivoire)
13. KOUDOU Dogbo, Maitre de Conférences en Géographie, Université Peleforo Gon Coulibaly (Côte d'Ivoire)
14. SILUE Pebanangnanan David, Maitre de Conférences en Géographie, Université Peleforo Gon Coulibaly (Côte d'Ivoire)
15. FOFANA Lancina, Maitre de Conférences en Géographie, Université Peleforo Gon Coulibaly (Côte d'Ivoire)
16. GOGOUA Gbamain Franck, Maitre de Conférences en Géographie, Université Peleforo Gon Coulibaly (Côte d'Ivoire)
17. ASSOUMAN Serge Fidèle, Maitre de Conférences en Géographie, Université Peleforo Gon Coulibaly (Côte d'Ivoire)
18. DAGNOGO Foussata, Maitre de Conférences en Géographie, Université Peleforo Gon Coulibaly (Côte d'Ivoire)
19. KAMBIRE Sambu, Maitre de Conférences en Géographie, Université Peleforo Gon Coulibaly (Côte d'Ivoire)
20. KONATE Djibril, Maitre de Conférences en Géographie, Université Peleforo Gon Coulibaly (Côte d'Ivoire)
21. ASSUE Yao Jean Aimé, Maitre de Conférences en Géographie, Université Alassane Ouattara (Côte d'Ivoire)
22. GNELE José Edgard, Maitre de conférences en Géographie, université de Parakou (Benin)
23. KOFFI Yao Jean Julius, Maitre de Conférences, Université Alassane Ouattara, (Côte d'Ivoire)
24. -MAFOU Kouassi Combo, Maitre de Conférences en Géographie, Université Jean Lorougnon Guédé (Côte d'Ivoire)
25. SODORE Abdoul Azise, Maître de Conférences en Géographie, Université Joseph KI-ZERBO (Burkina Faso)
26. ADJAKPA Tchékpo Théodore, Maître de Conférences en Géographie, Université d'Abomey-Calavi (Bénin)
27. BOKO Nouvewa Patrice Maximilien, Maitre de Conférences en Géographie, Université d'Abomey-Calavi (Bénin)
28. YAO Kouassi Ernest, Maitre de Conférences en Géographie, Université Jean Lorougnon Guédé (Côte d'Ivoire)
29. RACHAD Kolawolé F.M. ALI, Maître de Conférences, Université d'Abomey-Calavi (Bénin)
30. DIOMANDE Gondo, Maitre de Conférences en Géographie, Université Peleforo Gon Coulibaly (Côte d'Ivoire)

### 1. Le manuscrit

Le manuscrit doit respecter la structuration habituelle du texte scientifique : **Titre** (en français et en anglais), **Coordonnées de(s) auteur(s)**, **Résumé et mots-clés** (en français et en anglais), **Introduction** (Problématique ; Objectif(s) et Intérêt de l'étude compris) ; **Outils et Méthodes** ; **Résultats** ; **Discussion** ; **Conclusion** ; **Références bibliographiques**. **Le nombre de pages du projet d'article** (texte rédigé dans le logiciel Word, Book antiqua, taille 11, interligne 1 et justifié) **ne doit pas excéder 15**. Écrire les noms scientifiques et les mots empruntés à d'autres langues que celle de l'article en italique. En dehors du titre de l'article qui est en caractère majuscule, tous les autres titres doivent être écrits en minuscule et en gras (Résumé, Mots-clés, Introduction, Résultats, Discussion, Conclusion, Références bibliographiques). Toutes les pages du manuscrit doivent être numérotées en continu. Les notes infrapaginales sont à proscrire.

#### Nota Bene :

**-Le non-respect des normes éditoriales entraîne le rejet d'un projet d'article.**

-Tous les nom et prénoms des auteurs doivent être entièrement écrits dans les références bibliographiques.

-La pagination des articles et chapitres d'ouvrage, écrire p. 16 ou p. 2-45, par exemple et non pp. 2-45.

-En cas de co-publication, citer tous les co-auteurs.

-Eviter de faire des retraits au moment de débiter les paragraphes.

-Plan : Titre, Coordonnées de(s) auteur(s), Résumé, Introduction, Outils et méthode, Résultats, Discussion, Conclusion, Références Bibliographiques.

-L'année et le numéro de page doivent accompagner impérativement un auteur cité dans le texte (Introduction – Méthodologie – Résultats – Discussion). Exemple : S. Y. KOFFI *et al.* (2023, p35), (B. M. R. N. ZOUHOULA, 2021, p7).

#### 1.1. Le titre

Il doit être explicite, concis (16 mots au maximum) et rédigé en français et en anglais (Book Antiqua, taille 12, Lettres capitales, Gras et Centré avec un espace de 12 pts après le titre).

#### 1.2. Le(s) auteur(s)

Le(s) NOM (s) et Prénom(s) de l'auteur ou des auteurs sont en gras, en taille 10 et aligner) gauche, tandis que le nom de l'institution d'attache, l'adresse électronique et le numéro de téléphone de l'auteur de correspondance doivent apparaître en italique, taille 10 et aligner à gauche.

### **1.3. Le résumé**

Il doit être en français (250 mots maximum) et en anglais. Les mots-clés et les keywords sont aussi au nombre de cinq. Le résumé, en taille 10 et justifié, doit synthétiser le contenu de l'article. Il doit comprendre le contexte d'étude, le problème, l'objectif général, la méthodologie et les principaux résultats.

### **1.4. L'introduction**

Elle doit situer le contexte dans lequel l'étude a été réalisée et présenter son intérêt scientifique ou socio-économique.

L'appel des auteurs dans l'introduction doit se faire de la manière suivante :

-Pour un seul auteur : (B. M. R. N. ZOUHOULA, 2021, p7) ou B. M. R. N. ZOUHOULA (2021, p7)

-Pour deux (02) auteurs : (K. S. DIOBO et S. P. TAPE, 2018, p202) ou K. S. DIOBO et S. P. TAPE (2018, p202)

-Pour plus de deux auteurs : (S. Y. KOFFI *et al.*, 2023, p35) ou S. Y. KOFFI *et al.* (2023, p35)

Le texte est en Book antiqua, Taille 11 et justifié.

### **1.5. Outils et méthodes**

L'auteur expose l'approche méthodologique adoptée pour l'atteinte des résultats. Il présentera donc les outils utilisés, la technique d'échantillonnage, la ou les méthode(s) de collectes des données quantitatives et qualitatives. Le texte est en Book antiqua, Taille 11 et justifié.

### **1.6. Résultats**

L'auteur expose les résultats de ses travaux de recherche issus de la méthodologie annoncée dans "Outils et méthodes" (pas les résultats d'autres chercheurs).

Les titres des sections du texte doivent être numérotés de la façon suivante : 1. Premier niveau, premier titre (Book antiqua, Taille 11 en gras), 1.1. Deuxième niveau (Book antiqua, Taille 11 gras italique), 1.1.1. Troisième niveau (Book antiqua, Taille 11 italique). Le texte est en Book antiqua, Taille 11 et justifié.

### **1.7. Discussion**

Elle est placée avant la conclusion. Le texte est en Book antiqua, Taille 11 et justifié. L'appel des auteurs dans la discussion doit se faire de la manière suivante :

-Pour un auteur : (B. M. R. N. ZOUHOULA, 2021, p7) ou B. M. R. N. ZOUHOULA (2021, p7)

-Pour deux (02) auteurs : (K. S. DIOBO et S. P. TAPE, 2018, p202) ou K. S. DIOBO et S. P. TAPE (2018, p202)

-Pour plus de deux auteurs : (S. Y. KOFFI *et al.*, 2023, p35) ou S. Y. KOFFI *et al.* (2023, p35)

## 1.8. Conclusion

Elle doit être concise et faire le point des principaux résultats. Le texte est en Book antiqua, Taille 11 et justifié.

## 1.9. Références bibliographiques

Elles sont présentées en taille 10, justifié et par ordre alphabétique des noms d'auteur et ne doivent pas excéder 15. Le texte doit être justifié. Les références bibliographiques doivent être présentées sous le format suivant :

Pour les ouvrages et rapports : AMIN Samir, 1996, Les défis de la mondialisation, Paris, L'Harmattan.

Pour les articles scientifiques, thèses et mémoires : TAPE Sophie Pulchérie, 2019, « *Festivals culturels et développement du tourisme à Adiaké en Côte d'Ivoire* », Revue de Géographie BenGéO, Bénin, 26, pp.165-196.

Pour les articles en ligne : TOHOZIN Coovi Aimé Bernadin et DOSSOU Gbedegbé Odile, 2015 : « *Utilisation du Système d'Information Géographique pour la restructuration du Sud-Est de la ville de Porto-Novo, Bénin* », Afrique Science, Vol. 11, N°3, <http://www.afriquescience.info/document.php?id=4687>. ISSN 1813-548X, consulté le 10 janvier 2023 à 16h.

Les noms et prénoms des auteurs doivent être écrits entièrement.

## 2. Les illustrations

Les tableaux, les figures (carte et graphique), les schémas et les photos doivent être numérotés (numérotation continue) en chiffres arabes selon l'ordre de leur apparition dans le texte. Ils doivent comporter un titre concis (centré), placé en-dessous de l'élément d'illustration (Taille 10). La source (centrée) est indiquée en-dessous du titre de l'élément d'illustration (Taille 10). Ces éléments d'illustration doivent être : i. Annoncés, ii. Insérés, iii. Commentés dans le corps du texte. Les cartes doivent impérativement porter la mention de la source, de l'année et de l'échelle. Le manuscrit doit comporter impérativement au moins une carte (Carte de localisation du secteur d'étude).

## Indexations



<https://sjifactor.com/passport.php?id=23980>

SJIF 2025 : 5.325



<https://reseau-mirabel.info/revue/21571/Geoporo>



<https://aurehal.archives-ouvertes.fr/journal/read/id/347477>



<https://portal.issn.org/resource/ISSN/3005-2165>

## SOMMAIRE

1	<a href="#"><u>ANALYSE STATISTIQUE DES PARAMETRES MORPHOMETRIQUES DU BASSIN ET SOUS-BASSINS VERSANTS DE LA LOEME AU SUD-OUEST DE LA REPUBLIQUE DU CONGO</u></a> NGOUALA MABONZO Médard N° Page : 1-13
2	<a href="#"><u>DYNAMIQUE DÉMOGRAPHIQUE ET BESOINS EN EAU POTABLE DANS LA COMMUNE D'ALLADA</u></a> NGOUALA MABONZO Médard N° Page : 14-27
3	<a href="#"><u>SYSTEMES D'INFORMATION GÉOGRAPHIQUE (SIG) ET ACTIVITÉS DE DURABILITÉ POUR LA PRÉSERVATION DES ZONES ET/OU AIRES PROTÉGÉES DE LA SOCIÉTÉ AFRICAINE DE CACAO (SACO) AUPRÈS DE SES COOPÉRATIVES</u></a> ZOMBO Jean Philippe N° Page : 28-39
4	<a href="#"><u>INCIDENCES DE LA DISPARITE DE L'OFFRE DE TRANSPORT SUR LA MOBILITE ENTRE LES COMMUNES DE THIONCK-ESSYL ET DE SANTHIABA MANJAQUE (REGION DE ZIGUINCHOR, SUD-OUEST DU SENEGAL)</u></a> COLY Roger, NDOUR Salemond, SENE Abdourahmane Mbade N° Page : 40-55
5	<a href="#"><u>POLITIQUES URBAINES ET EQUIPEMENT DE LA VILLE DE VAVOUA AU CENTRE OUEST DE LA CÔTE D'IVOIRE</u></a> ASSANGBE Clarisse YAO Kouassi Ernest N° Page : 56-70
6	<a href="#"><u>VOLS DE MOTO DANS LA VILLE DE TOUMODI : ENJEUX, DÉFIS ET PERSPECTIVES</u></a> AFFORO Guy Matthieu Ettien, N'GUETTA Yah Edwige Bénédicte épouse GBOKO, SYLLA Makémisa, KOFFI Brou Émile N° Page : 71-83
7	<a href="#"><u>RYTHME CLIMATIQUE ET EVOLUTION DES MALADIES LIEES A L'EAU A PARAKOU</u></a> AHODJIDE Soulémane, KOMBIENI M. Frédéric, VODOUNOU K. Jean-Bosco N° Page : 84-100
8	<a href="#"><u>EXPLOITATION DU BOIS-ÉNERGIE ET VULNÉRABILITÉ DES ÉCOSYSTÈMES DE SAVANE DANS LA COMMUNE DE OUAHIGOUYA AU NORD DU BURKINA FASO</u></a> OUOBA Pounyala Awa N° Page : 84-113
9	<a href="#"><u>IMPACT DES CHANGEMENTS CLIMATIQUES SUR LA BIOMASSE DANS LA RESERVE DE BIOSPHERE DE GADABEDJI AU CENTRE SUD DU NIGER</u></a> IBRAHIM MOUSSA Saidou, MAHAMADOU MOUDI Rachid, SOULEY Kabirou N° Page : 114-124
10	<a href="#"><u>VARIABILITÉ PLUVIOMÉTRIQUE ET PRODUCTION DE LA MANGUE DANS LE DÉPARTEMENT DE FERKESSÉDOUGOU (NORD DE LA CÔTE D'IVOIRE)</u></a> SILUE Wongnigue, ASSEMIAN Assiè Emile, KOFFI Kan Alexis N° Page : 125-138
11	<a href="#"><u>DYNAMIQUE DES PARCOURS DE LA ZONE PASTORALE DE NIASSA AU BURKINA FASO</u></a> ZONGO Abdoul Rasmané, YARGA Hahadoubouga Paul, KOLLOGO Philippe, OUÉDRAOGO Lucien, YAMÉOGO Lassane N° Page : 139-153

12	<a href="#"><u>DISTRIBUTION ECOLOGIQUE DE VITEX DONIANA (SWEET) ET PRESSIONS ANTHROPIQUES DANS LA BASSE VALLEE DE L'OUEME AU SUD EST DU BENIN</u></a> PANOUMASSI MINNAHI CAROL WESLEY, ODJOUBERE JULES N° Page : 154-168
13	<a href="#"><u>TENDANCES DES TEMPERATURES ET DES PLUIES EXTREMES EN AFRIQUE DE L'OUEST : CAS DE LA STATION SYNOPTIQUE DE LOME, GRAND LOME, TOGO</u></a> Kossi KOMI N° Page : 169-179
14	<a href="#"><u>SYSTEME DE REGULATION DU FONCIER DANS LA COMMUNE URBAINE DE BIRNI N'GAOURE (REGION DE DOSSO)</u></a> HASSANE SALEY Alimatou, DAMBO Lawali, ANDRES Ludovic N° Page : 180-192
15	<a href="#"><u>CONTRIBUTION DES FEMMES ET DES JEUNES DANS LA REALISATION DES AMENAGEMENTS HYDROAGRIQUES ET LEUR ACCES A LA TERRE : CAS DE LA COMMUNE RURALE DE KAMBILA, CERCLE DE KATI, AU MALI</u></a> Antoinette AKPLOGAN, Modibo Zoumana COULIBALY, Bagara Z. COULYBALY N° Page : 193-206
16	<a href="#"><u>IMPACTS DES PRATIQUES AGROPASTORALES SUR LA QUALITÉ DES RESSOURCES EN EAU DE LA COMMUNE DE QUINHI</u></a> GANDJI Gbènanpon Constantin, OGOUWALE Romaric, YABI Ibouaïma N° Page : 207-221
17	<a href="#"><u>LES DÉTERMINANTS DE LA DÉPERDITION SCOLAIRE DANS LA SOUS PRÉFECTURES DE DABOU</u></a> One Enoc GUEDE N° Page : 222-236
18	<a href="#"><u>OBSTACLES À LA CULTURE NUMÉRIQUE DANS LES ÉTABLISSEMENTS SECONDAIRES DE LA VILLE DE YAMOOUSSOUKRO (CENTRE DE LA CÔTE D'IVOIRE)</u></a> KOFFI Yao Julien N° Page : 237-250
19	<a href="#"><u>LE ROBINET, UN COMMUN À GÉRER DANS LES CÉLIBATORIUM DE LA VILLE DE KOUDOUGOU (BURKINA FASO)</u></a> Abdoul Karim BAZIE N° Page : 251-259
20	<a href="#"><u>ANALYSE DE CORRELATION ENTRE L'ANTHROPISATION DES SOLS ET LA VARIABILITE CLIMATIQUE DANS LE DEPARTEMENT DE JACQUEVILLE</u></a> ZONKOUAN- KOUAME Badjo Ruth Virginia N° Page : 260-270
21	<a href="#"><u>CROISSANCE DE L'ÉGLISE VASES D'HONNEUR À ABIDJAN : ENTRE TERRITOIRES, RÉSEAUX ET STRATÉGIES D'EXPANSION</u></a> YAO Adou Yao Emmanuel, NASSA Dabié Désiré Axel N° Page : 271-286
22	<a href="#"><u>CONTRASTES GRANULOMETRIQUES ET RESILIENCE COTIERE ENTRE MBOUR ET DJIFFER (PETITE-COTE, SENEGAL)</u></a> Djiby YADE, Mamadou THIOR, Tidiane SANE, Ibra FAYE, El hadji Balla Dieye N° Page : 287-302
23	<a href="#"><u>PERMANENCES ET DIVERSITES RITUELLES DU POST-PARTUM EN COTE D'IVOIRE : ÉTUDE COMPARATIVE CHEZ LES PEUPLES SENOULO, EBRIE ET BAOULE</u></a>

	Aya Larissa Clotilde N'GUESSAN, Boua André AOUA, Yao Jean-Aimé ASSUE N° Page : 303-313
24	<a href="#"><u>CRISES CLIMATIQUES ET STRATEGIES DE RESILIENCE DES PRODUCTEURS PAR LES VARIETES A CYCLE COURT DANS LE POLE DE DEVELOPPEMENT AGRICOLE 5 (BENIN)</u></a> Guy Cossi WOKOU N° Page : 314-328
25	<a href="#"><u>PROFIL EPIDEMIOLOGIQUE ET CHOIX THERAPEUTIQUES LIES AUX PRATIQUES MECANIQUES CHEZ LES REPARATEURS AUTO-MOTO A KORHOGO</u></a> Faustin GUEI, YEDONOU GBO Brou Emmanuel, Didier Kouamé KONAN, Émile Brou KOFFI N° Page : 329-342
26	<a href="#"><u>CRISE SECURITAIRE ET INSECURITE ALIMENTAIRE DES POPULATIONS DANS LA COMMUNE DE KAYA AU BURKINA FASO</u></a> Dobéni Abdoulaye DOFINI, Dayangnéwendé Edwige NIKIEMA, Pawendkigou Isidore YANOOGO N° Page : 343-356
27	<a href="#"><u>IMPACT DES VARIATIONS CLIMATIQUES SUR LA CULTURE DU RIZ DANS LA REGION DE GBÊKÊ : ANALYSE DU BILAN HYDRIQUE PAR FACETTE TOPOGRAPHIQUE</u></a> Christian Michel LATH, Saï Pou SOUMAHORO, Kouakou Jonathan GNIAMIEN N° Page : 357-371
28	<a href="#"><u>COOPÉRATION DÉCENTRALISÉE : QUEL PROFIL INSTITUTIONNEL DES ONG DE BOUAKÉ ? (CENTRE DE LA CÔTE D'IVOIRE)</u></a> SILUE Yessongui Lucien, KOUAKOU Bah N° Page : 372-386
29	<a href="#"><u>VALORISATION DE BIOGAZ DANS LES UNITES DE TRANSFORMATION DU MANIOC EN GARI DANS LA COMMUNE DE KETOU AU SUD BENIN</u></a> Cyrille TCHAKPA N° Page : 387-395
30	<a href="#"><u>L'EXPLOITATION ARTISANALE DU GRAVIER PAR LES FEMMES, DANS LA VILLE DE TAHOUA</u></a> IBRAHIM Younoussi N° Page : 396-409
31	STRATEGIES DE GESTION DURABLE DE LA FILIERE SEL DANS LES TERROIRS DE BASSE ET MOYENNE CASAMANCE (SUD DU SENEGAL) COLY Kémo, SANE Yancouba, FALL Aïdara Chérif Amadou Lamine, DIOP Mame Diarra N° Page : 410-422
32	<a href="#"><u>RESEAUX, DYNAMIQUES MIGRATOIRES ET INTEGRATION SOCIOÉCONOMIQUE DES RESSORTISSANTS BURKINABÉS VERS/À ABIDJAN</u></a> Konan Talibet Kouacou Yves-Rhodrigue, KOUADIO Datté Anderson, Aloko-N'Guessan Jérôme N° Page : 423-437
33	<a href="#"><u>PRATIQUES D'AMENAGEMENT : ENTRE DIVERSITE ET HOMOGENEITE VEGETALE SUR LES SITES ETUDIÉS DE BADAGUICHIRI, NIGER</u></a> Sala Harouna Yanoussa, Bahari Ibrahim Mahamadou N° Page : 438-452
34	BONNES PRATIQUES A PRENDRE EN COMPTE POUR MONTER UN SYSTEME DURABLE EN APICULTURE DANS LE NORD-BENIN Estelle Carine F. AKPOVO, Euloge OGOUWALE, Pocoun Damè KOMBIENOU N° Page : 453-467
35	<a href="#"><u>GESTION COMMUNAUTAIRE DES RESSOURCES EN EAU DU SOUS-BASSIN DE SISSILI (LAN ET KONZIO) AU BURKINA FASO</u></a> Fatimata SANOGO, Fatoumata KABORE, Ignace BAGRE, Blami DIALLO

	N° Page : 468-480
36	<b><u>HERITAGES COLONIAUX ET EVOLUTION DES MODES DE GESTION DES RESERVES DE FAUNE DE BONTIOLI, BURKINA FASO</u></b> SOME Touobèwèrè Noël N° Page : 481-492
37	<b><u>EFFETS ENVIRONNEMENTAUX DES SYSTÈMES DE PRODUCTION AGRICOLE DANS LA COMMUNE DE DJIDJA AU SUD BÉNIN</u></b> GUEDENON Dèhou Janvier, DOVONOU Sègbégnon Nicole, IDRISOU Akim Babatoundé, GIBIGAYE Moussa N° Page : 493-507
38	<b><u>HABITAT ET EXPOSITION A LA CHALEUR : ANALYSE COMPARATIVE DES QUARTIERS PRECAIRES ET RESIDENTIELS A ABIDJAN (COTE D'IVOIRE)</u></b> Salif Sangare, Brama Kone, Adja Ferdinand Vanga, Etienne Yao Kouakou, Madina Doumbia, Iba Dieudonné Dely, Guéladio Cissé N° Page : 508-519
39	<b><u>OCCUPATION DU SOL ET CONFORT THERMIQUE EN MILIEU TROPICAL URBAIN : UNE ANALYSE SPATIALE DES JOURNEES CHAUDES A ABIDJAN</u></b> Yao Anicet ZOUZOU, Iba Dieudonné DELY, Brama KONE, Madina DOUMBIA, Bernard Ossey YAPO, Guéladio CISSÉ N° Page : 520-534
40	<b><u>ALIMENTATION DES POPULATIONS EN PERIODE DE SOUDURE DANS LA SOUS-PREFECTURE DE SIRASSO (région du Poro)</u></b> YEO Bèh N° Page : 535-547
41	<b><u>PERCEPTION PAYSANNE DES POTENTIALITÉS FERTILISANTES DES LIGNEUX DANS LE SYSTÈME PARCS AGROFORESTIERS DE KOKOLOGHO (PROVINCE DU BOULKIEMDÉ : BURKINA FASO)</u></b> Joël OUEDRAOGO, Frédéric BATIONO, Zelbié BASSOLE, Yélézouomin Stéphane Corentin SOME No Page : 548-559
42	<b><u>TRANSFORMATIONS URBAINES A DIEGONEFLA : CROISSANCE SPATIALE, MUTATIONS SOCIO-ECONOMIQUES ET ENJEUX DE GOUVERNANCE LOCALE</u></b> N'Dri Ernest KOUADIO, Abou DIABAGATE, Brice Lauria Amani KOUADIO N° Page : 560-574
43	<b><u>DYNAMIQUE DE LA CULTURE DE L'ANACARDE ET EMERGENCE DES CONFLITS RURAUX DANS LA SOUS-PREFECTURE DE KARAKORO</u></b> YÉO Watagaman Paul, YÉO Siriki, YÉO Navanhan, Arsène DJAKO N° Page : 575-587
44	<b><u>VULNERABILITE DES EXPLOITATIONS AGRICOLES FACE AUX CHANGEMENTS CLIMATIQUES DANS LE DEPARTEMENT DU COUFFO (BÉNIN, AFRIQUE DE L'OUEST)</u></b> MAMA Justin A., WOKOU Guy, YABI Ibouaïma N° Page : 588-602
45	<b><u>SAISONNALITÉ CLIMATIQUE ET PRÉVALENCE DU PALUDISME DANS LA SOUS-PRÉFECTURE DE SAMANZA (EST DE LA CÔTE D'IVOIRE)</u></b> KOFFI Kouadio Achille, KOFFI Kan Alexis, KOUASSI Yao Dieudonné N° Page : 603-617
46	<b><u>DEVELOPPEMENT DES ACTIVITES COMMERCIALES INFORMELLES ET MUTATIONS DU PAYSAGE URBAIN DE YAMOOUSSOKRO EN CÔTE D'IVOIRE</u></b> Moussa KONE N° Page : 618-628

47	<a href="#"><u>CONTRAINTES A LA GESTION ENVIRONNEMENTALE ET SOCIALE DES PROJETS D'AMENAGEMENTS HYDROAGRIQUES A ADJOHOUN DANS LA BASSE MOYENNE VALLEE DE L'OUEME AU BÉNIN</u></a> BASSAOU Razakou, ISSA Mama-Sanni, DJESSONOU Sèngla Franco-Néo Camus, OGOUWALÉ Euloge N° Page : 629-642
48	<a href="#"><u>CONTEXTE DE L'AVÈNEMENT DES EXPLOITATIONS AURIFÈRES SEMI MÉCANISÉES EN CÔTE D'IVOIRE : CAS DE L'EXPLOITATION ILLÉGALE DE LA MINE DE PAPARA</u></a> DOH Franck Thibaut, KONAN Hyacinthe Kouame N° Page : 643-655
49	<a href="#"><u>ENSEIGNANT ROBOT ET RESPONSABILISATION DU SUJET APPRENANT</u></a> KOUASSI Kouakou Valère N° Page : 656-669
50	<a href="#"><u>STRATEGIES DE GESTION DURABLE DE LA FILIERE SEL DANS LES TERROIRS DE BASSE ET MOYENNE CASAMANCA (SUD DU SENEGAL)</u></a> COLY Kémo, SANE Yancouba, FALL Aïdara Chérif Amadou Lamine, DIOP Mame Diarra N° Page : 670-681
51	<a href="#"><u>REGARD CRITIQUE SUR LA TYPOLOGIE DES PRODUITS UTILISÉS DANS L'ACTIVITÉ DE TEINTURERIE ARTISANALE DE BAZIN ET RISQUES SANITAIRES : CAS DU QUARTIER HABITAT-EXTENSION, DANS LA COMME D'ADJAMÉ (CÔTE D'IVOIRE)</u></a> SYLLA Yaya N° Page : 682-691
52	<a href="#"><u>SAISONNALITÉ CLIMATIQUE ET PRÉVALENCE DU PALUDISME DANS LA SOUS-PRÉFECTURE DE SAMANZA (EST DE LA CÔTE D'IVOIRE)</u></a> KOFFI Kouadio Achille, KOFFI Kan Alexis, KOUASSI Yao Dieudonné N° Page : 692-705
53	<a href="#"><u>INEGALITES DE GENRE ET ACCÈS AU FONCIER AGRICOLE DES FEMMES RURALES DE LA SOUS-PREFECTURE DE SOUBRE (COTE D'IVOIRE)</u></a> Akotto Urich Odilon ASSI N° Page : 706-716
54	<a href="#"><u>DYNAMIQUE DÉMOGRAPHIQUE ET MOBILITÉ URBAINE DANS UNE LOCALITÉ EN MUTATION : LE CAS DE NAPIÉLÉDOUGOU (NORD DE LA CÔTE D'IVOIRE)</u></a> KOFFI Lath Franck-Éric N° Page : 717-728
55	<a href="#"><u>PH, CONDUCTIVITÉ ÉLECTRIQUE ET GRANULOMÉTRIE DES SOLS AGRICOLES APRÈS AMÉNAGEMENTS DU MARIGOT DE BIGNONA AU SENEGAL</u></a> Léopold Mougabie BADIANE, Babacar Sadikh YATTE, Boubou Aldiouma SY, Adrien COLY N° Page : 729-742
56	<a href="#"><u>CADRES LÉGISLATIF ET RÉGLEMENTAIRE DE L'ACCÈS AU FONCIER ET À L'IMMOBILIER À N'DJAMÉNA AU TCHAD : ENTRE NORMES FORMELLES ET PRATIQUES INFORMELLES</u></a> Labary KIRBÉ, N'Dilbé TOB-RO, Ernest HAOU N° Page : 743-757
57	<a href="#"><u>LES IMPACTS DE LA COUPE D'AFRIQUE DES NATIONS 2023 SUR LES ACTIVITÉS TOURISTIQUES EN COTE D'IVOIRE</u></a> KLO Fagama N° Page : 758-767
58	REVENUE, GENRE ET TERRITOIRE : LES LEVIERS SOCIO-ÉCONOMIQUES DE

	<p><a href="#"><u>L'ACTION CLIMATIQUE DES MÉNAGES RIVERAINS DE LA FORÊT DE WARI-MARO AU BÉNIN</u></a> Raïssa Chimène JEKINNOU, Maman-Sani ISSA, Moussa WARI ABOUBAKAR N° Page : 768-777</p>
59	<p><a href="#"><u>USAGE DES MEDIAS SOCIAUX DANS LA COMMUNICATION PUBLIQUE DU DISTRICT AUTONOME D'ABIDJAN EN COTE D'IVOIRE.</u></a> OKOU DENIS ROMEO BOLOU N° Page : 778-790</p>
60	<p><a href="#"><u>LA MASSIFICATION DANS LES ÉTABLISSEMENTS D'ENSEIGNEMENT SECONDAIRE PUBLIC DANS LA VILLE DE BOUAKE</u></a> Amenan Justine KOUADIO, Zady Edouard ZOGBO, Konan KOUASSI, Arsène DJAKO N° Page : 791-783</p>
61	<p><a href="#"><u>DYNAMIQUES DES PRESSIONS ANTHROPIQUES ET RISQUES ENVIRONNEMENTAUX MULTI-SOURCES DANS LES RETENUES D'EAU DU DISTRICT DES SAVANES (CÔTE D'IVOIRE) : DE LA CONTAMINATION PHYSICO-CHIMIQUE À L'IMPASSE DE LA POTABILISATION</u></a> Klo Lydie KONE, Pébanagnanan David SILUE N° Page : 784-798</p>
62	<p><a href="#"><u>ATTITUDES ET PRATIQUES DES USAGERS DE DEUX-ROUES MOTORISÉS À OUAGADOUGOU : UN DÉFI POUR LA SÉCURITÉ ROUTIÈRE</u></a> Stanislas Marie Maximilien BAMAS N° Page : 799-813</p>
63	<p><a href="#"><u>ANALYSE DES RISQUES SANITAIRES ET PREVALENCE DES PATHOLOGIES ENVIRONNEMENTALES CHEZ LES CONSOMMATEURS DE LA VIANDE DE PORC DANS LA COMMUNE DE YOPOUGON (CÔTE D'IVOIRE)</u></a> Mathieu Gnanké NIAMKE N° Page : 814-822</p>

# DYNAMIQUE DÉMOGRAPHIQUE ET MOBILITÉ URBAINE DANS UNE LOCALITÉ EN MUTATION : LE CAS DE NAPIÉLÉDOUGOU (NORD DE LA CÔTE D'IVOIRE)

## DEMOGRAPHIC DYNAMICS AND URBAN MOBILITY IN A LOCALITY IN TRANSITION: THE CASE OF NAPIÉLÉDOUGOU (NORTHERN CÔTE D'IVOIRE)

KOFFI Lath Franck-Éric, Maître de Conférences, Université Peleforo GON COULIBALY, Korhogo/Côte d'Ivoire, [klafer26@yahoo.fr](mailto:klafer26@yahoo.fr)

### Résumé

La dynamique démographique et la mobilité urbaine constituent des phénomènes essentiels pour comprendre l'évolution des territoires notamment dans les zones en pleine mutations comme la localité de Napiélé Dougou. La présente étude analyse les interactions entre croissance démographique et mobilité urbaine dans cette localité en transition. La méthodologie s'appuie sur une approche mixte combinant enquêtes de terrain, entretiens semi-directifs et l'exploitation des données de l'Institut National de la Statistique (INS).

Les résultats révèlent que la localité de Napiélé Dougou connaît depuis deux décennies une croissance démographique soutenue, passant de 3 600 habitants en 1998 à 9 184 en 2021, soit un accroissement moyen annuel de 1,42 %. Cette dynamique est alimentée par des flux migratoires à dominante économique et engendre une recomposition spatiale profonde : étalement urbain, émergence de nouveaux quartiers périphériques et intensification des besoins en mobilité. Ces résultats montrent également une population hétérogène à prédominance jeune (25-30 ans), un système de transport diversifié et dominé par la moto individuelle (61,69 %) et une mobilité collective embryonnaire.

**Mots-clés :** Dynamique démographique, Mobilité urbaine, Transport informel, Napiélé Dougou, Nord de la Côte d'Ivoire.

### Abstract

Demographic dynamics and urban mobility are key factors in understanding regional development, particularly in areas undergoing rapid change such as the town of Napiélé Dougou. This study analyses the interactions between population growth and urban mobility in this town in transition. The methodology is based on a mixed-methods approach combining field surveys, semi-structured interviews and the analysis of data from the National Institute of Statistics (INS).

The results reveal that the town of Napiélé Dougou has experienced sustained population growth over the past two decades, rising from 3,600 inhabitants in 1998 to 9,184 in 2021, representing an average annual increase of 1.42%. This trend is fuelled by predominantly economic migration flows and is driving profound spatial changes: urban sprawl, the emergence of new outlying neighbourhoods and increased demand for transport. These findings also reveal a heterogeneous population with a predominance of young people (aged 25-30), a diverse transport system dominated by private motorcycles (61.69%), and an embryonic public transport system.

**Keywords:** Demographic dynamics, Urban mobility, Informal transport, Napiélé Dougou, Northern Côte d'Ivoire

### Introduction

Les mutations territoriales que connaissent les pays d'Afrique subsaharienne au cours des dernières décennies révèlent une transformation profonde des rapports entre population, espace et mobilité. La Côte d'Ivoire s'inscrit pleinement dans cette dynamique : son taux d'urbanisation, qui n'atteignait que 32 % en 1975, a franchi le seuil de 52,5 % en 2021 selon le Recensement Général de la Population et de l'Habitat (RGPH, 2021), traduisant une recomposition spatiale qui dépasse désormais les grandes agglomérations pour investir les

centres secondaires et les localités intermédiaires. C'est précisément dans ce second niveau de l'armature urbaine nationale que se posent aujourd'hui les problèmes les plus complexes, dont la localité de Napiéledougou illustre avec acuité cette réalité. Comptant 9 184 habitants en 2021, cette localité à vocation historiquement agricole enregistre une croissance démographique soutenue, alimentée à la fois par un accroissement naturel élevé et par des flux migratoires d'origines diverses dans un tissu social en recomposition permanente. Cette croissance engendre des transformations visibles dans l'occupation et l'organisation de l'espace. Mais, elle génère également de nouvelles pratiques de déplacement qui se superposent aux logiques traditionnelles de mobilité sans cadre régulateur adapté. C'est là que réside le problème central de cette recherche : la croissance démographique rapide de Napiéledougou produit des formes de mobilité nouvelles et diversifiées entre autres, les déplacements pendulaires vers les services scolaires et sanitaires, les circulations marchandes et les mobilités résidentielles internes. Or, ces mouvements s'organisent de manière anarchique, en l'absence d'infrastructures adéquates et d'instruments de planification opérationnels. Cette inadéquation entre la réalité des pratiques spatiales et les capacités d'encadrement territorial constitue un frein au développement harmonieux de la localité. Comme le souligne COURGEAU (1988, p 13), « la mobilité spatiale est le phénomène démographique principalement responsable des modifications de structure des populations régionales et locales ». Une telle assertion prend tout son sens dans le contexte de Napiéledougou où les reconfigurations démographiques et spatiales sont étroitement imbriquées. Par ailleurs, LEVY et DUREAU (2002, p 12) rappellent que « ce qui est en jeu dans l'accès à la mobilité, c'est l'accès à l'emploi, aux services, mais également la capacité à mettre en œuvre des stratégies résidentielles autonomes », une capacité que les populations de Napiéledougou peinent à exercer pleinement face aux insuffisances infrastructurelles.

L'objet de la présente contribution est d'analyser, les modalités d'interactions entre la dynamique démographique et les pratiques de mobilité urbaine à Napiéledougou. Alors, la question centrale qui oriente cette étude est la suivante : comment la dynamique démographique de Napiéledougou conditionne-t-elle les formes et les pratiques de mobilité urbaine ? À cette interrogation, nous formulons l'hypothèse principale suivante : la croissance démographique soutenue de Napiéledougou, génère des formes de mobilité urbaine multiples et non maîtrisées qui, faute d'encadrement planificateur, accentuent les déséquilibres spatiaux et agissent sur les conditions de vie des habitants.

## **1. Méthodologie**

### **1.1. Présentation du cadre spatial d'étude**

Napiéledougou est une sous-préfecture du département de Korhogo, dans la région du Poro, au nord de la Côte d'Ivoire. Ses coordonnées géographiques sont 9° 17' 29" N et 5° 35' 25" O. La localité est distante de 16 km de Korhogo et de 474 km d'Abidjan. Elle est délimitée au nord par les localités de Tioniaradougou et Karakoro, à l'est par Komborodougou, à l'ouest par Guiembé et au sud par Kiémou. La population atteint 9 184 habitants en 2021 selon le Recensement Général de la Population et de l'Habitat (RGPH, 2021). Ce qui témoigne d'une croissance démographique soutenue sur la dernière décennie. Cette population est composée d'autochtones Sénoufo, d'allochtones originaires de diverses régions de la Côte d'Ivoire et d'allogènes ressortissants des pays de la CEDEAO, notamment des Burkinabés et des Maliens. Cette diversité ethnique et nationale confère à Napiéledougou un profil démographique pluriel et une dynamique sociale particulièrement riche. Elle est également source de tensions latentes autour de l'accès aux ressources foncières et aux services publics.

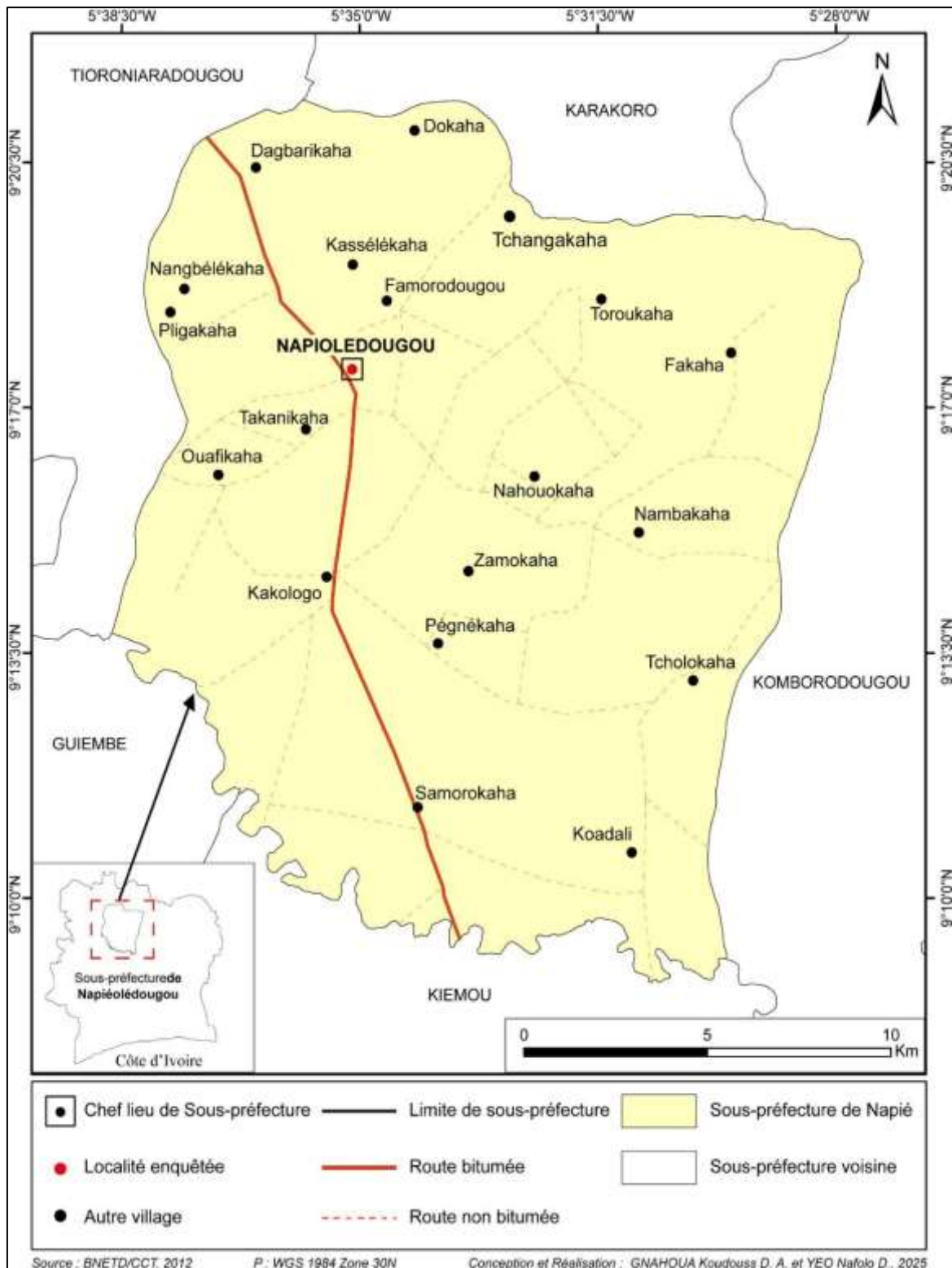


Figure 1 : Présentation de la localité de Napiélé Dougou

## 1.2. Méthodes de collecte des données

L'approche méthodologique retenue est de nature mixte, combinant méthodes quantitatives et qualitatives. L'aspect quantitatif repose sur une enquête par questionnaire administrée auprès d'un échantillon de 154 individus. Ils ont été sélectionnés dans six (06) quartiers sur

onze (11) soit la moitié des quartiers de cette localité à forte densité de population (Sekpo, Soleil, Résidentiel, Napiélé Dougou 2, Sorikaha et Takanikaha) selon la méthode d'échantillonnage aléatoire stratifiée proportionnelle. La taille de l'échantillon a été calculée à partir de la formule de Cochran adaptée aux populations finies, sur une base de 1 469 individus résidant dans les quartiers enquêtés (RGPH, 2021). Finalement, 154 personnes ont fait l'objet de l'enquête de terrain (Tableau 1) qui s'est déroulé en Mars 2024 et a duré un mois.

Cette formule est la suivante :

$$n = \frac{tp^2 * (1 - P) * N}{tp^2 * (1 - P) + (N - 1) * y^2}$$

Quartier	Population (2021)	Proportion (%)	Personnes enquêtées
Sekpo	398	27,1	42
Soleil	285	19,4	30
Résidentiel	270	18,4	28
Napié 2	241	16,4	26
Sorikaha	157	10,7	16
Takanikaha	118	8,0	12
Total	1 469	100,0	154

Source : RGPH 2021

**Tableau 1 : Répartition de l'échantillon par quartier**

L'aspect qualitatif comprend des entretiens semi-directifs menés auprès de l'agent technique de la mairie de Napiélé Dougou ainsi que des observations directes du réseau routier, des gares routières et des pratiques de déplacement. Les données ont été traitées à l'aide des logiciels Sphinx Millennium 14 (statistiques descriptives), QGIS et ArcGIS (cartographie). L'analyse SWOT a servi de cadre de synthèse pour le diagnostic du système de transport urbain.

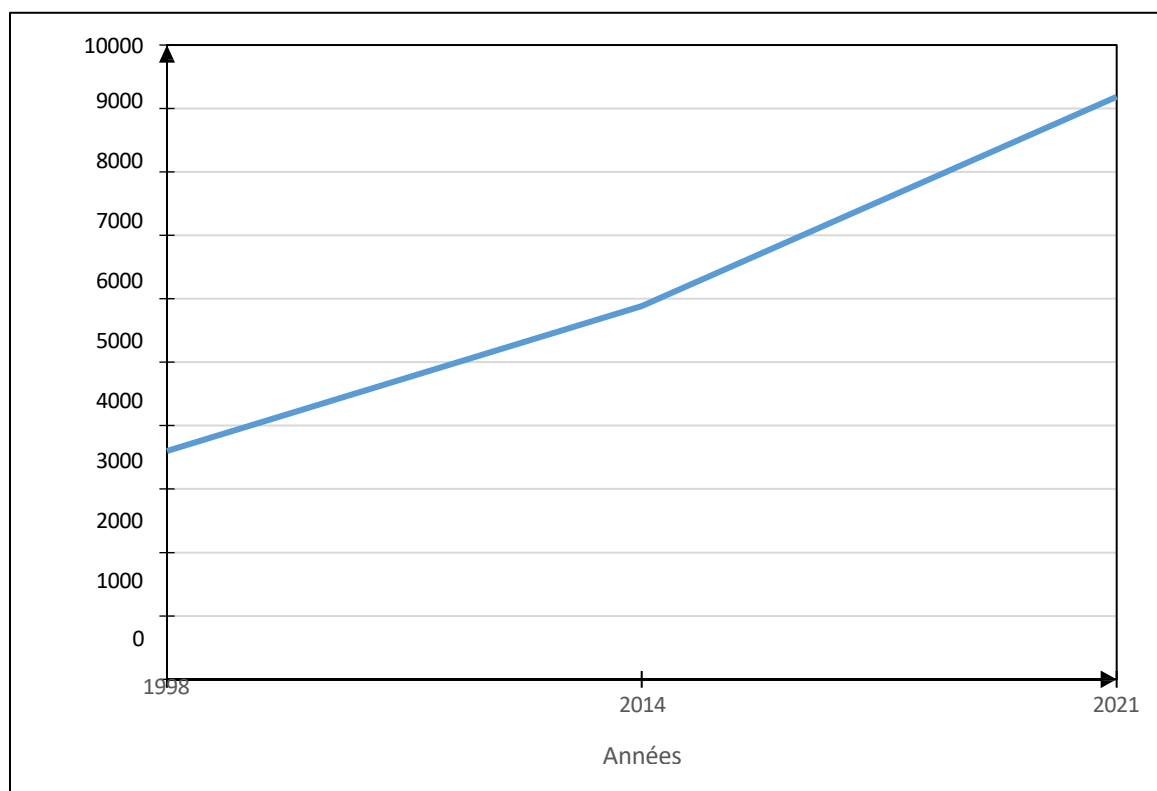
## 2. Résultats

Nos résultats portent sur les points suivants : les caractéristiques démographiques actuelles de la population de Napiélé Dougou, les formes de mobilité déployées dans cet espace en transition et les défis de ces mutations qui se posent en matière de planification urbaine et de gouvernance locale.

## 2.1. Les caractéristiques démographiques actuelles de la population de Napiélé Dougou

### 2.1.1. Une croissance démographique soutenue

Les données de l'Institut National de la Statistique (INS) à travers la figure 2 attestent d'une progression régulière de la population de Napiélé Dougou sur les vingt-trois dernières années. En effet, de 3 600 habitants en 1998, la localité est passée à 5 884 habitants lors du recensement de 2014, puis à 9 184 en 2021, soit une multiplication par 2,6 en deux décennies. Le taux d'accroissement naturel moyen annuel s'établit à 1,42 %, valeur modérée mais significative, reflétant à la fois le dynamisme du solde naturel et l'attractivité migratoire de la localité.



Source : INS, 2021

Figure 2 : courbe d'évolution de la population de Napiélé Dougou de 1998 à 2021

Cette attractivité migratoire de la localité s'explique par plusieurs facteurs convergents. La saturation foncière et le coût élevé du logement à Korhogo poussent de nombreux ménages à s'installer à Napiélé Dougou, où les terrains demeurent accessibles à des prix modérés. Par ailleurs, l'implantation d'équipements sociaux et administratifs à partir de 2012 dans le cadre des politiques de développement du Grand Nord a sensiblement renforcé l'attractivité de la localité. L'essor de l'activité aurifère (orpaillage artisanal) constitue un troisième facteur d'attraction, attirant en particulier une population jeune et masculine.

### 2.1.2. Une population jeune et hétérogène

La structure par âge de la population de Napiélé Dougou révèle une dominante marquée par la jeunesse. La tranche 25-30 ans représente l'effectif le plus important avec 70 individus recensés dans notre échantillon (45,5 %), suivie des 30-35 ans (25,9 %) et des 20-25 ans (13,0 %). Les tranches d'âge de 35 ans et plus demeurent nettement minoritaires (11,7 % et 3,9 %).

respectivement). Ces tranches d'âge traduisent une population en phase d'expansion, à l'image de nombreuses villes secondaires africaines et annonce une demande en mobilité appelée à croître de manière substantielle dans les prochaines décennies. La séquence suivante nous présente le niveau d'instruction dans la localité de Napiélé Dougou comme le montre le tableau 2.

Niveau d'instruction	Effectifs	Fréquence (%)
Analphabète (sans niveau)	55	35,7
Primaire	33	21,4
Secondaire	45	29,2
Supérieur	19	12,3
Confessionnel	2	1,3
Total	154	100,0

Source : Nos enquêtes de terrain, 2024

**Tableau 2 : Niveau d'instruction de la population enquêtée**

La structure par niveau d'instruction reflète les héritages d'une société longtemps tournée vers l'activité agricole : 35,7 % des enquêtés n'ont aucun niveau scolaire formel. Néanmoins, 41,5 % ont fréquenté les cycles secondaire ou supérieur, témoignant d'une transition éducative en cours, fortement corrélée à la jeunesse de la population et à l'amélioration de l'offre scolaire locale. La composition nationale de la population confirme le caractère cosmopolite de Napiélé Dougou : 90 % des habitants sont ivoiriens, tandis que les ressortissants burkinabè (6 %) et maliens (3 %) constituent l'essentiel des communautés étrangères, reflet des dynamiques migratoires transfrontalières caractéristiques du Sahel occidental.

### 2.1.3. *Étalement urbain et recomposition spatiale*

L'étalement urbain de Napiélé Dougou met en lumière une transformation progressive du paysage spatial de la ville, caractérisée par une expansion continue des zones habitées vers la périphérie. Cette dynamique spatiale est le résultat conjugué de la croissance démographique et de l'urbanisation spontanée. Comme l'illustre la figure 3 ci-dessous. En effet, le développement initial de la ville de Napiélé Dougou s'est structuré autour d'un noyau central, notamment les quartiers comme Lablokaha, Résidentiel et Naviné kaha, qui concentrent encore aujourd'hui l'essentiel des fonctions administratives, économiques et sociales. Toutefois, sous l'effet de la pression démographique, la ville connaît désormais une extension vers les périphéries, notamment Napiélé Dougou 2, Sorikaha, Moussakaha et Lagnougokaha. Ces zones périphériques, autrefois rurales ou faiblement peuplées sont désormais intégrées dans le tissu urbain marquant ainsi une phase d'étalement spatial. Cette expansion entraîne des nouvelles constructions qui s'étendent de manière diffuse autour du noyau ancien.

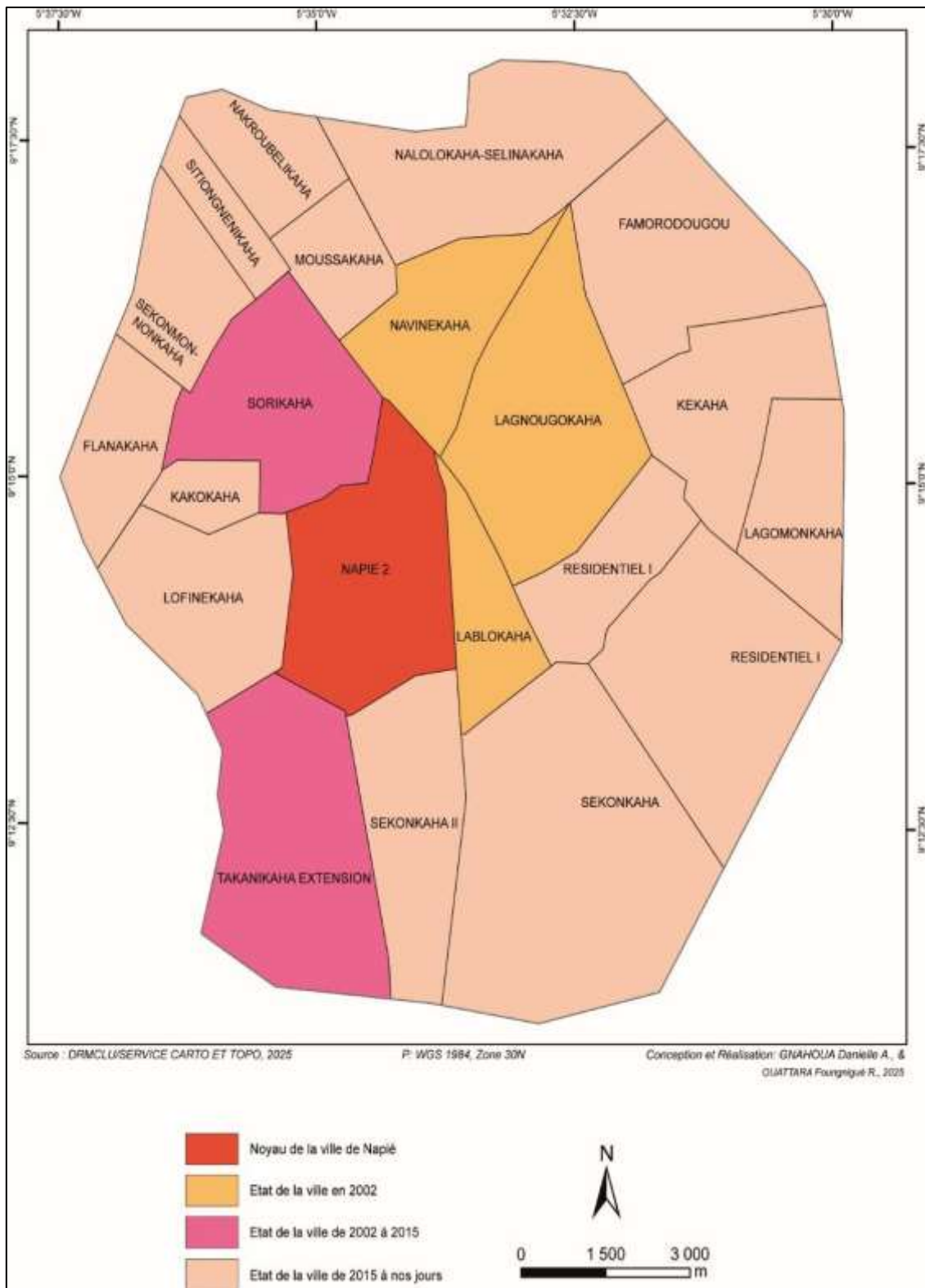


Figure 3 : Expansion spatiale de Napiéledougou (noyau historique et extensions)

## 2.2. Les formes de mobilité urbaine à Napiéledougou

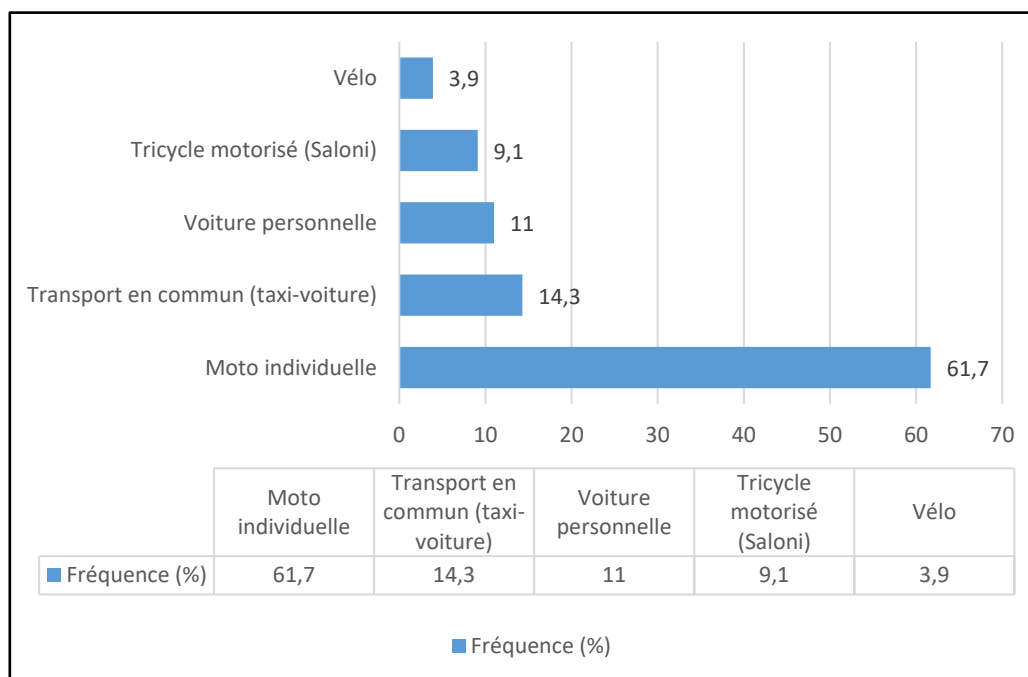
L'analyse des pratiques de déplacement à Napiéledougou permet d'identifier trois formes de mobilité distinctes, fonctionnellement et complémentaires. La mobilité quotidienne ou pendulaire constitue la forme la plus répandue. Elle recouvre les déplacements journaliers

entre les lieux de résidence et les pôles d'activité (marché, établissements scolaires, centres de santé, administrations). Le travail représente de très loin le premier motif d'installation et de déplacement : sur 154 enquêtés, 86 (soit 55,8 %) citent le travail comme raison principale de leur présence dans la localité, devant les raisons familiales (31 personnes, soit 20,1 %) et le motif de natalité (23 personnes, soit 14,9 %).

La mobilité résidentielle, en progression sensible, traduit le déplacement des ménages depuis Korhogo vers Napiélé Dougou, attirés par la modicité du foncier et des loyers. Plus de 48,7 % des enquêtés résident à Napiélé Dougou depuis plus de dix ans et 31,2 % depuis six à dix ans, témoignant d'une stabilisation progressive des nouvelles populations. La mobilité économique, enfin, correspond aux déplacements des commerçants, artisans et agriculteurs vers les marchés régionaux (Korhogo, Sinématiali, Ferkessédougou) et les zones de collecte agricole. Elle structure les liens fonctionnels entre Napiélé Dougou et son arrière-pays, contribuant à l'intégration économique de la localité dans le système urbain régional.

### 2.2.1. Un système de transport diversifié à dominante individuelle

Les enquêtes révèlent un système de transport caractérisé par une forte hétérogénéité des modes de déplacement comme le montre la figure 4. La moto individuelle occupe une position hégémonique, employée par 61,7 % des personnes interrogées. Cette prépondérance reflète une tendance observée à l'échelle de l'ensemble du Nord ivoirien où la motocyclette est devenue depuis la crise de 2002 le mode de transport de référence des classes populaires et moyennes. La prépondérance de la moto individuelle s'explique par plusieurs facteurs concomitants : son coût d'acquisition accessible, sa flexibilité dans un espace aux voiries inégales et l'habitude culturelle profondément ancrée depuis deux décennies. Le transport en commun (taxi-voiture), qui assure principalement la liaison interurbaine avec Korhogo, ne concerne que 14,3 % des déplacements quotidiens. Ce qui témoigne de la faiblesse du transport collectif intra-urbain.



Source : Nos enquêtes de terrain, 2024

Figure 4 : Modes de transport à Napiélé Dougou

### 2.3. Les défis de la mobilité urbaine à Napiélé Dougou

La figure 4 présente le réseau routier hiérarchisé. Elle montre clairement la structuration des quartiers, la centralité urbaine et la répartition des infrastructures de transport, éléments essentiels pour analyser les dynamiques de mobilité dans cette localité en mutation. La localité dispose d'un axe principal (bitumé) de 3 km, réalisé en 2020 dans le cadre des aménagements liés à la Coupe d'Afrique des Nations (CAN). Cet axe Nord-Sud structure la circulation centrale et relie les principaux quartiers. Au-delà de cet axe, la trame urbaine se compose de routes secondaires non bitumées et de pistes périphériques, rendant les quartiers d'extension peu accessibles, particulièrement en saison pluvieuse. L'enquête de terrain révèle que les voies secondaires les plus fréquentées correspondent à d'anciens bitumes datant de 2015, dont la confection défectueuse a conduit à une dégradation prématurée. Cette réalité crée de fortes inégalités d'accessibilité entre les quartiers centraux bien desservis et les zones périphériques enclavées, renforçant la concentration des activités économiques et administratives dans le cœur urbain de Lablokaha.

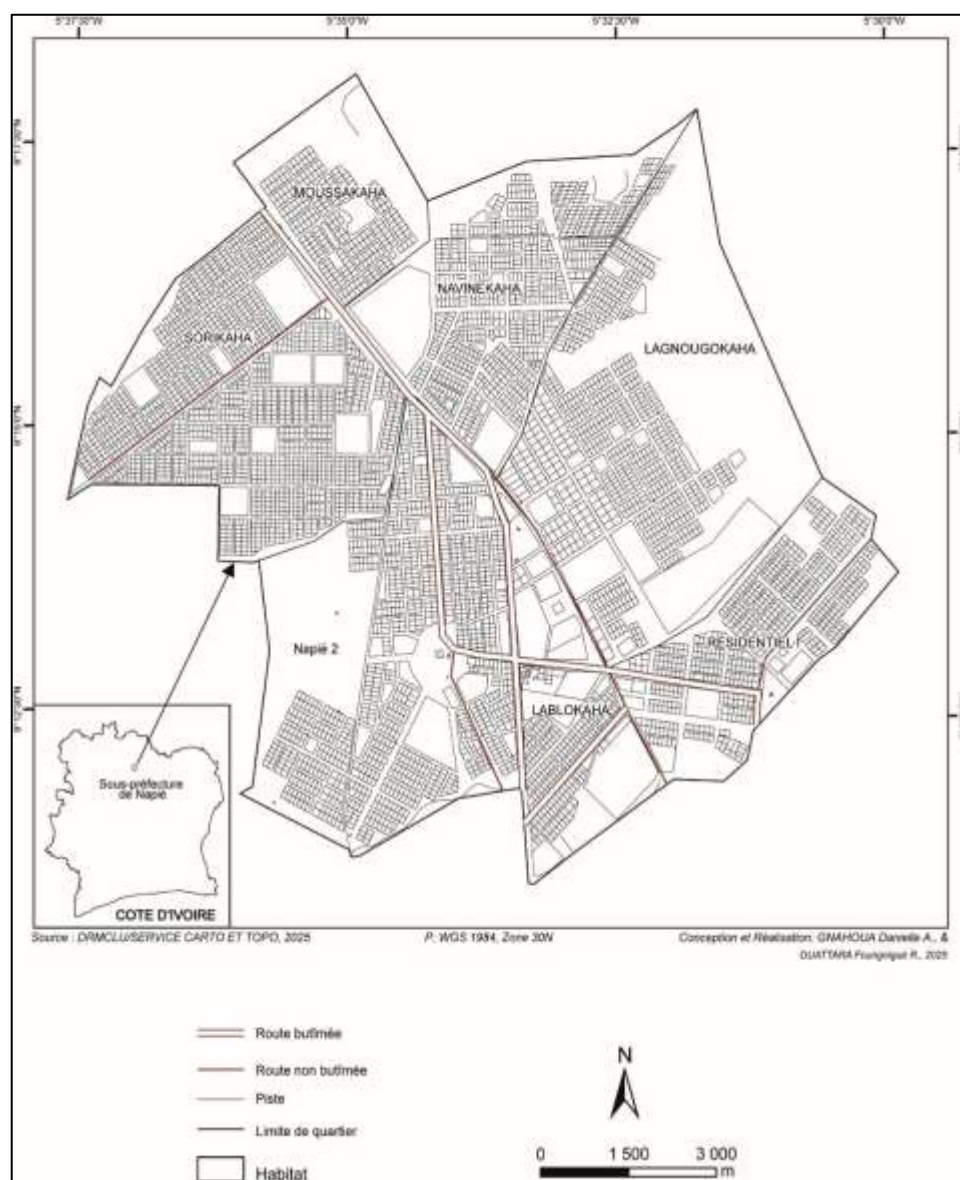


Figure 5 : Le réseau routier de la localité de Napiélé Dougou

### 2.3.1. Nécessité d'une planification urbaine à Napiélé Dougou

Napiélé Dougou connaît des transformations rapides sous l'effet conjugué de la croissance démographique et de l'intensification des mobilités. L'urbanisation spontanée qui s'y développe accentue les déséquilibres spatiaux, les tensions foncières et l'enclavement de certains quartiers, rendant les services publics de plus en plus inefficaces. Face à cette situation, une planification urbaine proactive, inclusive et durable s'impose. Elle intègre plusieurs dimensions essentielles : les besoins démographiques en logements et services sociaux, les flux de mobilité internes et externes, les enjeux environnementaux liés à la gestion des eaux et à l'occupation des sols, ainsi que les dynamiques sociales et économiques locales. Pour freiner l'habitat anarchique, la création de lotissements aménagés dotés d'accès à l'eau, aux routes et à l'électricité constitue une priorité. Ces aménagements facilitent l'accès à un logement décent pour tous les habitants. Par ailleurs, la réhabilitation et l'élargissement des pistes et routes de Napiélé Dougou, notamment celles qui relient les quartiers périphériques au centre-ville, améliorent la mobilité quotidienne, réduisent les coûts de transport et limitent les risques d'accidents.

#### Planche 1 : Etat des routes à Napiélé Dougou



Photo 1 : Aperçu d'une voie en bon état



Photo 2 : Aperçu d'une voie non bitumée

Cliché : KOUDOSS, 2024

### 3. Discussion

Cette étude met en lumière la profonde mutation que connaît Napiélé Dougou, une localité du Nord de la Côte d'Ivoire engagée dans une transition urbaine dont la dynamique démographique constitue le moteur principal. La croissance de sa population passée de 3 600 à 9 184 habitants entre 1998 et 2021 illustre un phénomène d'urbanisation accélérée caractéristique des centres secondaires africains (INS, 2021). Cette évolution s'accompagne d'une recomposition spatiale et fonctionnelle profonde, marquée par l'étalement urbain, la diversification ethnique et professionnelle de la population, et l'émergence de nouveaux besoins en mobilité. Comme le souligne N'CHO S. (2018, p47), la croissance démographique dans les villes africaines génère des pressions considérables sur les infrastructures et les services urbains, rendant inévitable une adaptation des modes de déplacement.

Les résultats confirment les hypothèses de départ : une population hétérogène et en croissance continue, l'avènement de nouvelles formes de mobilité inter et intra-urbaine et le défi posé par la prolifération des engins de transport face à l'insuffisance des infrastructures routières. Ces constats s'inscrivent en cohérence avec les observations de KOBENAN A. (2022, p10), qui démontre que les motos et moto-tricycles sont devenus, en Côte d'Ivoire, une réponse pragmatique au déficit chronique de transport public. À

Napiéledougou, comme dans d'autres localités en mutation, l'essor des deux-roues motorisés comble un vide infrastructurel tout en générant des risques accrus pour la sécurité routière. Ces dynamiques rejoignent les analyses de LUCAS K. (2012, p89) sur l'exclusion par la mobilité dans les pays en développement : l'accès limité aux transports structurés pénalise les populations les plus vulnérables, notamment les femmes et les personnes à faibles revenus. SANGARE *et al.* (2021, p8) confirment ce constat à Korhogo, ville du Nord ivoirien comparable à Napiéledougou où les inégalités de genre dans la mobilité urbaine constituent un frein au développement socio-économique. Par ailleurs, ALLIGAND G. et ROBIN S. (2017, p78) soulignent que l'urbanisation rapide transforme la mobilité en un véritable « casse-tête » pour les autorités locales des villes du Sud, confrontées à des ressources limitées face à des besoins exponentiels. La comparaison avec d'autres centres secondaires africains révèle une convergence des trajectoires. À Bouaké, NIAMIEN H. J. (2014, p63) observe que l'essor des motos génère une insécurité routière endémique, phénomène identique à celui documenté par LOHOU R. C. (2017, p17) à Bohicon au Bénin et par LOMBARD J. (2006, p30) au Sénégal. Ces localités partagent une même logique d'adaptation informelle où l'ingéniosité des acteurs privés supplée aux carences de la planification publique, au prix d'une insécurité et d'une inefficacité systémiques. La BANQUE MONDIALE (2020, p34) rappelle que cette informalité, bien que fonctionnelle à court terme, fragilise la durabilité des systèmes de transport en Afrique de l'Ouest.

En définitive, le cas de Napiéledougou illustre avec acuité les tensions qui caractérisent les villes intermédiaires africaines : entre dynamisme démographique et vulnérabilité infrastructurelle, entre ressource économique et risque d'exclusion sociale, entre besoins immédiats et nécessité d'une vision à long terme. Réalité affirmée par MEITE Y (2020, p 112) : « répondre à ces tensions exige non seulement des investissements en infrastructures, mais aussi un renforcement des capacités institutionnelles locales et une mobilisation de l'ensemble des acteurs du développement territorial, État, collectivités, société civile et partenaires internationaux ». Seule une planification urbaine intégrée et participative pourra garantir à Napiéledougou une mobilité durable, au sens où l'entend ADEBAYO K (2007, p3) : « une mobilité qui respecte l'intégrité de l'environnement tout en répondant aux besoins économiques et sociaux de ses habitants ».

## **Conclusion**

Cette étude met en évidence la relation de complémentarité entre la dynamique démographique et les pratiques de mobilité au sein de la localité de Napiéledougou. En effet, l'urbanisation croissante de cette localité du Nord de la Côte d'Ivoire apparaît intimement liée à l'intensification de sa croissance démographique. Laquelle conditionne à la fois l'organisation spatiale et les besoins de déplacement de sa population. Les résultats obtenus ont révélé que les données démographiques de la localité de Napiéledougou attestent d'une progression remarquable : de 3 600 habitants en 1998, la population est passée à 5 884 en 2014, pour atteindre 9 184 habitants en 2021. Au-delà de cet accroissement quantitatif, la population de Napiéledougou se distingue par sa diversité d'origine : autochtones, allochtones et allogènes cohabitent au sein d'une même localité, certains y étant implantés depuis plusieurs décennies. Les motivations migratoires sont multiples, la recherche d'emploi constituant toutefois le facteur prédominant. Par ailleurs, la localité dispose d'un système de transport diversifié comprenant les taxis-voitures assurant la liaison entre Napiéledougou et les villages environnants. Il s'agit des salons et tricycles dédiés aux déplacements intra-urbains de personnes et de bagages, ainsi que les véhicules personnels, les motos individuelles et les vélos. Cependant, la faiblesse du transport collectif intra-urbain est imputable à la forte motorisation individuelle de la population, en contraste avec un transport collectif interurbain relativement plus développé. Par ailleurs, Napiéledougou doit

faire face à plusieurs défis ; liés à l'augmentation des moyens de transport et à l'insuffisance des infrastructures routières, demeurent préoccupants. Il s'agit du déficit infrastructurel et l'insuffisante implication des autorités locales dans la régulation du secteur.

Ainsi, ces défis nécessitent des réponses. A ce titre, une planification urbaine proactive, inclusive et durable s'impose comme une condition sine qua non d'un développement harmonieux de la localité. La réhabilitation, l'élargissement et l'entretien régulier des voies de communication constituent des priorités incontournables. C'est à ce prix que Napiélé Dougou pourra se doter d'une mobilité véritablement dynamique, équitable et respectueuse des équilibres environnementaux, au service du bien-être de l'ensemble de ses habitants.

## Références bibliographiques

- ADEBAYO Kayode, 2019, LAMATA and the Challenges of Metropolitan Transport Governance, Lagos Metropolitan Transport, Technical Report, 88 p.
- ALLIGAND Gurvan et ROBIN Sophie, 2017, Évaluation environnementale. Infrastructure et urbanisation préconisations méthodologiques. Ministère de la Transition Écologique, 162 p.
- BANQUE Mondiale, 2020, Transport et développement en Afrique de l'ouest : enjeux et perspectives, 67 p.
- COURGEAU Daniel., 1988, Méthodes de mesure de la mobilité spatiale. Migrations internes, mobilité temporaire, navettes, Paris, INED, 301 p.
- INS (2021). Recensement de la Population. Institut National de la Statistique, Abidjan.
- KOBENAN APPOH Charlbos, 2022, « *Les motocycles et moto-tricycles dans le transport public urbain en Côte d'Ivoire* », Revue Internationale du Chercheur, p. 522-543.
- LÉVY Jean-Pierre et DUREAU Françoise (dir.), 2002, L'accès à la ville. Les mobilités spatiales en questions, Paris, L'Harmattan, coll. « Habitat et sociétés », 411 p.
- LOHOU Rogatien Coffi, 2017, Transport urbain et développement de la ville de Bohicon, Mémoire de Maîtrise, Université d'Abomey, 70 p.
- LOMBARD Jérôme, 2006, « *Enjeux privés dans le transport public d'Abidjan et de Dakar* », Géocarrefour, Vol. 81/2, Consulté en ligne (<https://doi.org/10.4000/geocarrefour.1913>), p. 167-174.
- LUCAS Karen, 2012, Transport and Social Exclusion in Developed and Developing Countries. Elsevier
- MEÏTE Yéo, 2014, Gouvernance du transport urbain et mobilité durable dans le district d'Abidjan (Côte d'Ivoire), Thèse de doctorat en Géographie, Université de Strasbourg, 350 p.
- N'CHO Sombo, 2018, Croissance démographique et développement urbain à Abidjan. Éditions CERAP, Abidjan, 63 p.
- NIAMIEN Henri-Joël, 2014, Essor des motos dans la mobilité urbaine et insécurité routière à Bouaké. Mémoire de Master, Université Alassane Ouattara de Bouaké, 82 p.
- SANGARÉ Nouhoun ; DOHO Bi TCHAN André ; KOUAKOU Bah ; et KOFFI, Brou Émile, 2021, « *Dynamique urbaine et gouvernance des quartiers périurbains dans la ville de Korhogo (Côte d'Ivoire) de 2002 à 2020* », Revue de Géographie Tropicale et d'Environnement (GEOTROPE), n°1, p. 111-123