

N° 4  
Novembre  
2025

# GÉOPORO

ISSN : 3005-2165

## Revue de Géographie du PORO



Département de Géographie  
Université Péléforo Gon Coulibaly

[www.geoporo.net](http://www.geoporo.net)

# Indexations



TOGETHER WE REACH THE GOAL

<https://sjifactor.com/passport.php?id=23980>



<https://reseau-mirabel.info/revue/21571/Geoporo>



<https://aurehal.archives-ouvertes.fr/journal/read/id/947477>



<https://portal.issn.org/resource/ISSN/3005-2165>

## COMITE DE PUBLICATION ET DE RÉDACTION

### **Directeur de publication :**

KOFFI Brou Emile, Professeur Titulaire de Géographie, Université Alassane Ouattara

### **Rédacteur en chef :**

TAPE Sophie Pulchérie, Maître de Conférences en Géographie, Université Peleforo GON COULIBALY

### **Membres du secrétariat :**

- KONAN Hyacinthe, Maître de Conférences en Géographie, Université Peleforo GON COULIBALY
- Dr DIOBO Kpaka Sabine, Maître de Conférences, Université Peleforo GON COULIBALY
- SIYALI Wanlo Innocents, Maître-assistant en Géographie, Université Peleforo GON COULIBALY
- COULIBALY Moussa, Maître-assistant en Géographie, Université Peleforo GON COULIBALY
- DOSSO Ismaïla, Assistant en Géographie, Université Peleforo GON COULIBALY

## COMITE SCIENTIFIQUE INTERNATIONAL

- KOFFI Brou Emile, Professeur Titulaire de Géographie, Université Alassane Ouattara (Côte d'Ivoire)
- YAPI-DIAHOU Alphonse, Professeur Titulaire de Géographie, Université Paris 8 (France)
- ALOKO-N'GUESSAN Jérôme, Directeur de Recherches en Géographie, Université Félix Houphouët-Boigny (Côte d'Ivoire)
- VISSIN Expédit Wilfrid, Professeur Titulaire de Géographie, Université d'Abomey-Calavi (Bénin)
- DIPAMA Jean Marie, Professeur Titulaire de Géographie, Université Joseph KI-ZERBO (Burkina Faso)
- ANOH Kouassi Paul, Professeur Titulaire de Géographie, Université Félix Houphouët Boigny (Côte d'Ivoire)
- EDINAM Kola, Professeur Titulaire de Géographie, Université de Lomé (Togo)
- BIKPO-KOFFIE Céline Yolande, Professeur Titulaire de Géographie, Université Félix Houphouët Boigny (Côte d'Ivoire)
- GIBIGAYE Moussa, Professeur Titulaire de Géographie, Université d'Abomey-Calavi (Bénin)
- VIGNINO Toussaint, Professeur Titulaire de Géographie, Université d'Abomey-Calavi (Bénin)

- ASSI-KAUDJHIS Joseph, Professeur Titulaire de Géographie, Université Alassane Ouattara (Côte d'Ivoire)
- SOKEMAWU Koudzo, Professeur Titulaire de Géographie, Université de Lomé (Togo)
- MENNGHO Maurice Boniface, Professeur Titulaire, Université de Brazzaville (République du Congo)
- NASSA Dabié Désiré Axel, Professeur Titulaire de Géographie, Université Félix Houphouët Boigny (Côte d'Ivoire)
- KISSIRA Aboubakar, Professeur Titulaire de Géographie, Université de Parakou (Benin)
- KABLAN Hassy N'guessan Joseph, Professeur Titulaire de Géographie, Université Félix Houphouët- Boigny, (Côte d'Ivoire)
- VISSOH Sylvain, Professeur Titulaire de Géographie, Université d'Abomey-Calavi (Bénin)
- Jürgen RUNGE, Professeur titulaire de Géographie physique et Géoécologie, Goethe-University Frankfurt Am Main (Allemagne)
- DIBI-ANOH Pauline, Professeur Titulaire de Géographie, Université Felix Houphouët- Boigny, (Côte d'Ivoire)
- LOBA Akou Franck Valérie, Professeur Titulaire de Géographie, Université Félix Houphouët- Boigny (Côte d'Ivoire)
- MOUNDZA Patrice, Professeur Titulaire de Géographie, Université Marien N'Gouabi (Congo)

### COMITE DE LECTURE INTERNATIONAL

- KOFFI Simplicie Yao, Maitre de Conférences en Géographie, Université Peleforo Gon Coulibaly (Côte d'Ivoire)
- KOFFI Yeboué Stephane Koissy, Maitre de Conférences en Géographie, Université Peleforo Gon Coulibaly (Côte d'Ivoire)
- KOUADIO Nanankouamé Félix, Maitre de Conférences en Géographie, Université Peleforo Gon Coulibaly (Côte d'Ivoire),
- KRA Kouadio Joseph, Maitre de Conférences en Géographie, Université Peleforo Gon Coulibaly (Côte d'Ivoire),
- TAPE Sophie Pulchérie, Maitre de Conférences en Géographie, Université Peleforo Gon Coulibaly (Côte d'Ivoire)
- ZOUHOULA Bi Marie Richard Nicetas, Maitre de Conférences en Géographie, Université Peleforo Gon Coulibaly (Côte d'Ivoire)
- ALLA kouadio Augustin, Maitre de Conférences en Géographie, Université Peleforo Gon Coulibaly (Côte d'Ivoire)
- DINDJI Médé Roger, Maitre de Conférences en Géographie, Université Peleforo Gon Coulibaly (Côte d'Ivoire)

- DIOBO Kpaka Sabine Epse Doudou, Maitre de Conférences en Géographie, Université Peleforo Gon Coulibaly (Côte d'Ivoire)
- KOFFI Lath Franck Eric, Maitre de Conférences en Géographie, Université Peleforo Gon Coulibaly (Côte d'Ivoire)
- KONAN Hyacinthe, Maitre de Conférences en Géographie, Université Peleforo Gon Coulibaly (Côte d'Ivoire)
- KOUDOU Dogbo, Maitre de Conférences en Géographie, Université Peleforo Gon Coulibaly (Côte d'Ivoire)
- SILUE Pebanangnanan David, Maitre de Conférences en Géographie, Université Peleforo Gon Coulibaly (Côte d'Ivoire)
- FOFANA Lancina, Maitre de Conférences en Géographie, Université Peleforo Gon Coulibaly (Côte d'Ivoire)
- GOGOUA Gbamain Franck, Maitre de Conférences en Géographie, Université Peleforo Gon Coulibaly (Côte d'Ivoire)
- ASSOUMAN Serge Fidèle, Maitre de Conférences en Géographie, Université Peleforo Gon Coulibaly (Côte d'Ivoire)
- DAGNOGO Foussata, Maitre de Conférences en Géographie, Université Peleforo Gon Coulibaly (Côte d'Ivoire)
- KAMBIRE Sambi, Maitre de Conférences en Géographie, Université Peleforo Gon Coulibaly (Côte d'Ivoire)
- KONATE Djibril, Maitre de Conférences en Géographie, Université Peleforo Gon Coulibaly (Côte d'Ivoire)
- ASSUE Yao Jean Aimé, Maitre de Conférences en Géographie, Université Alassane Ouattara (Côte d'Ivoire)
- GNELE José Edgard, Maitre de conférences en Géographie, université de Parakou (Benin)
- KOFFI Yao Jean Julius, Maitre de Conférences, Université Alassane Ouattara, (Côte d'Ivoire)
- MAFOU Kouassi Combo, Maitre de Conférences en Géographie, Université Jean Lorougnon Guédé (Côte d'Ivoire)
- SODORE Abdoul Azise, Maître de Conférences en Géographie, Université Joseph KI-ZERBO (Burkina Faso)
- ADJAKPA Tchékpo Théodore, Maître de Conférences en Géographie, Université d'Abomey-Calavi (Bénin)
- BOKO Nouvewa Patrice Maximilien, Maitre de Conférences en Géographie, Université d'Abomey-Calavi (Bénin)
- YAO Kouassi Ernest, Maitre de Conférences en Géographie, Université Jean Lorougnon Guédé (Côte d'Ivoire)
- RACHAD Kolawolé F.M. ALI, Maître de Conférences, Université d'Abomey-Calavi (Bénin)



### 1. Le manuscrit

Le manuscrit doit respecter la structuration habituelle du texte scientifique : **Titre** (en français et en anglais), **Coordonnées de(s) auteur(s)**, **Résumé et mots-clés** (en français et en anglais), **Introduction** (Problématique ; Objectif(s) et Intérêt de l'étude compris) ; **Outils et Méthodes** ; **Résultats** ; **Discussion** ; **Conclusion** ; **Références bibliographiques**. **Le nombre de pages du projet d'article** (texte rédigé dans le logiciel Word, Book antiqua, taille 11, interligne 1 et justifié) **ne doit pas excéder 15**. Écrire les noms scientifiques et les mots empruntés à d'autres langues que celle de l'article en italique. En dehors du titre de l'article qui est en caractère majuscule, tous les autres titres doivent être écrits en minuscule et en gras (Résumé, Mots-clés, Introduction, Résultats, Discussion, Conclusion, Références bibliographiques). Toutes les pages du manuscrit doivent être numérotées en continu. Les notes infrapaginales sont à proscrire.

#### Nota Bene :

**-Le non-respect des normes éditoriales entraîne le rejet d'un projet d'article.**

-Tous les nom et prénoms des auteurs doivent être entièrement écrits dans les références bibliographiques.

-La pagination des articles et chapitres d'ouvrage, écrire p. 16 ou p. 2-45, par exemple et non pp. 2-45.

-En cas de co-publication, citer tous les co-auteurs.

-Eviter de faire des retraits au moment de débiter les paragraphes.

-Plan : Titre, Coordonnées de(s) auteur(s), Résumé, Introduction, Outils et méthode, Résultats, Discussion, Conclusion, Références Bibliographiques.

-L'année et le numéro de page doivent accompagner impérativement un auteur cité dans le texte (Introduction – Méthodologie – Résultats – Discussion). Exemple : KOFFI S. Y. *et al.* (2023, p35), (ZOUHOULA B. M. R. N., 2021, p7).

#### 1.1. Le titre

Il doit être explicite, concis (16 mots au maximum) et rédigé en français et en anglais (Book Antiqua, taille 12, Lettres capitales, Gras et Centré avec un espace de 12 pts après le titre).

#### 1.2. Le(s) auteur(s)

Le(s) NOM (s) et Prénom(s) de l'auteur ou des auteurs sont en gras, en taille 10 et aligner) gauche, tandis que le nom de l'institution d'attache, l'adresse électronique et le numéro de téléphone de l'auteur de correspondance doivent apparaître en italique, taille 10 et aligner à gauche.

#### 1.3. Le résumé

Il doit être en français (250 mots maximum) et en anglais. Les mots-clés et les keywords sont aussi au nombre de cinq. Le résumé, en taille 10 et justifié, doit synthétiser le contenu de l'article. Il doit comprendre le contexte d'étude, le problème, l'objectif général, la méthodologie et les principaux résultats.

#### **1.4. L'introduction**

Elle doit situer le contexte dans lequel l'étude a été réalisée et présenter son intérêt scientifique ou socio-économique.

L'appel des auteurs dans l'introduction doit se faire de la manière suivante :

-Pour un seul auteur : (ZOUHOULA B. M. R. N., 2021, p7) ou ZOUHOULA B. M. R. N. (2021, p7)

-Pour deux (02) auteurs : (DIOBO K. S. et TAPE S. P., 2018, p202) ou DIOBO K. S. et TAPE S. P. (2018, p202)

-Pour plus de deux auteurs : (KOFFI S. Y. *et al.*, 2023, p35) ou KOFFI S. Y. *et al.* (2023, p35)

Le texte est en Book antiqua, Taille 11 et justifié.

#### **1.5. Outils et méthodes**

L'auteur expose l'approche méthodologique adoptée pour l'atteinte des résultats. Il présentera donc les outils utilisés, la technique d'échantillonnage, la ou les méthode(s) de collectes des données quantitatives et qualitatives. Le texte est en Book antiqua, Taille 11 et justifié.

#### **1.6. Résultats**

L'auteur expose les résultats de ses travaux de recherche issus de la méthodologie annoncée dans "Outils et méthodes" (pas les résultats d'autres chercheurs).

Les titres des sections du texte doivent être numérotés de la façon suivante : 1. Premier niveau, premier titre (Book antiqua, Taille 11 en gras), 1.1. Deuxième niveau (Book antiqua, Taille 11 gras italique), 1.1.1. Troisième niveau (Book antiqua, Taille 11 italique). Le texte est en Book antiqua, Taille 11 et justifié.

#### **1.7. Discussion**

Elle est placée avant la conclusion. Le texte est en Book antiqua, Taille 11 et justifié. L'appel des auteurs dans la discussion doit se faire de la manière suivante :

-Pour un auteur : (ZOUHOULA B. M. R. N., 2021, p7) ou ZOUHOULA B. M. R. N. (2021, p7)

-Pour deux (02) auteurs : (DIOBO K. S. et TAPE S. P., 2018, p202) ou DIOBO K. S. et TAPE S. P. (2018, p202)

-Pour plus de deux auteurs : (KOFFI S. Y. *et al.*, 2023, p35) ou KOFFI S. Y. *et al.* (2023, p35)

#### **1.8. Conclusion**

Elle doit être concise et faire le point des principaux résultats. Le texte est en Book antiqua, Taille 11 et justifié.

### **1.9. Références bibliographiques**

Elles sont présentées en taille 10, justifié et par ordre alphabétique des noms d'auteur et ne doivent pas excéder 15. Le texte doit être justifié. Les références bibliographiques doivent être présentées sous le format suivant :

Pour les ouvrages et rapports : AMIN Samir, 1996, Les défis de la mondialisation, Paris, L'Harmattan.

Pour les articles scientifiques, thèses et mémoires : TAPE Sophie Pulchérie, 2019, « *Festivals culturels et développement du tourisme à Adiaké en Côte d'Ivoire* », Revue de Géographie BenGéO, Bénin, 26, pp.165-196.

Pour les articles en ligne : TOHOZIN Coovi Aimé Bernadin et DOSSOU Gbedegbé Odile, 2015 : « *Utilisation du Système d'Information Géographique pour la restructuration du Sud-Est de la ville de Porto-Novo, Bénin* », Afrique Science, Vol. 11, N°3, <http://www.afriquescience.info/document.php?id=4687>. ISSN 1813-548X, consulté le 10 janvier 2023 à 16h.

Les noms et prénoms des auteurs doivent être écrits entièrement.

## **2. Les illustrations**

Les tableaux, les figures (carte et graphique), les schémas et les photos doivent être numérotés (numérotation continue) en chiffres arabes selon l'ordre de leur apparition dans le texte. Ils doivent comporter un titre concis (centré), placé en-dessous de l'élément d'illustration (Taille 10). La source (centrée) est indiquée en-dessous du titre de l'élément d'illustration (Taille 10). Ces éléments d'illustration doivent être : i. Annoncés, ii. Insérés, iii. Commentés dans le corps du texte. Les cartes doivent impérativement porter la mention de la source, de l'année et de l'échelle. Le manuscrit doit comporter impérativement au moins une carte (Carte de localisation du secteur d'étude).

## **Indexations**



<https://sjifactor.com/passport.php?id=23980>



<https://reseau-mirabel.info/revue/21571/Geoporo>



<https://aurehal.archives-ouvertes.fr/journal/read/id/947477>



<https://portal.issn.org/resource/ISSN/3005-2165>



## SOMMAIRE

1	<a href="#"><u>DYNAMIQUE CLIMATIQUE DANS LA BASSE VALLEE DU MONO A L'EXUTOIRE ATHIEME AU BENIN (AFRIQUE DE L'OUEST)</u></a> Auteur(s): ASSABA Hogouyom Martin, SODJI Jean, AZIAN D. Donatien, Virgile GBEFFAN, VISSIN Expédit Wilfrid. N° Page : 1-9
2	<a href="#"><u>PAYSAGES DE VALLEES ET EVOLUTION DE L'OCCUPATION DU SOL DANS LA SOUS-PREFECTURE DE BÉOUMI 2002 A 2024 (Centre de la Côte d'Ivoire)</u></a> Auteur(s): Djibril Tenena YEO, Pascal Kouamé KOFFI, Lordia Florentine ASSI, Nambégué SORO. N° Page : 10-21
3	<a href="#"><u>APPROVISIONNEMENT EN EAU POTABLE AU QUARTIER KALLEY PLATEAU (NIAMEY, NIGER)</u></a> Auteur(s): SOULEY BOUBACAR Adamou, BOUBACAR ABOU Hassane, MOTCHO KOKOU Henry, DAMBO Lawali. N° Page : 22-36
4	<a href="#"><u>CONFLITS CULTIVATEURS-ELEVEURS DANS LE DEPARTEMENT DE ZUENOULA (CENTRE-OUEST DE LA COTE D'IVOIRE)</u></a> Auteur(s): KRA Koffi Siméon. N° Page : 37-47
5	<a href="#"><u>DÉFIS ENVIRONNEMENTAUX DE L'URBANISATION DE LA VILLE DE MAN À L'OUEST DE LA COTE D'IVOIRE</u></a> Auteur(s): KONÉ Atchiman Alain, AFFRO Mathieu Jonasse, SORO Nambegué. N° Page : 48-61
6	<a href="#"><u>EVALUATION DES MODELES CLIMATIQUES REGIONAUX (CORDEXAFRICA) POUR UNE ÉTUDE DES TENDANCES FUTURES DES PRÉCIPITATIONS DE LA VALLÉE DU NIARI (REPUBLIQUE DU CONGO)</u></a> Auteur(s): Martin MASSOUANGUI-KIFOUALA, MASSAMBA-BABINDAMANA Milta-Belle Achille. N° Page : 62-72
7	<a href="#"><u>RÔLE DES FACTEURS SOCIODÉMOGRAPHIQUE SUR L'INTENTION DE MIGRER AU NORD DU SÉNÉGAL</u></a> Auteur(s): Issa MBALLO. N° Page : 73-86
8	<a href="#"><u>ÉVALUATION DE L'ENVASEMENT DE LA MARRE DE KOUMBELOTI DANS LA COMMUNE DE L'OTI 1 AU NORD-TOGO</u></a> Auteur(s): KOLANI Lamitou-Dramani, KOUMOI Zakariyao, BOUKPESSI Tchaa. N° Page : 87-96
9	<a href="#"><u>DÉGRADATION ET AMÉNAGEMENT DU TRONÇON DE ROUTE MAMAN MBOUALÉ-MANIANGA DANS L'ARRONDISSEMENT 6 TALANGAÏ À BRAZZAVILLE.</u></a> Auteur(s): Robert NGOMEKA. N° Page : 97-110

10	<p><b><u>CARACTÉRISTIQUES SOCIO-ÉCONOMIQUES DES VENDEURS DE TÉLÉPHONES AU BLACK MARKET D'ADJAMÉ (CÔTE D'IVOIRE)</u></b></p> <p>Auteur(s): SERI-YAPI Zohonon Sylvie Céline, KOUADIO Armel Akpénan Junior, BOSSON Eby Joseph.</p> <p>N° Page : 111-125</p>
11	<p><b><u>INSECURITE ALIMENTAIRE ET STRATEGIES GOUVERNEMENTALES DANS L'OUEST DU NIGER</u></b></p> <p>Auteur(s): ALI Nouhou.</p> <p>N° Page : 126-136</p>
12	<p><b><u>EFFETS DE L'URBANISATION SUR LA CULTURE MARAICHERE DANS L'ARRONDISSEMENT 6 TALANGAÏ DE 2000 A 2020 (RÉPUBLIQUE DU CONGO)</u></b></p> <p>Auteur(s): Akoula Backobo Jude Hermes, Maliki Christian, Louzala Kounkou Bled Dumas Blaise.</p> <p>N° Page : 137-146</p>
13	<p><b><u>GESTION DES ORDURES MENAGERES POUR UNE MEILLEURE SANTE DES POPULATIONS DANS LA VILLE DE MANGO (NORD-TOGO)</u></b></p> <p>Auteur(s): LARE Babénoun.</p> <p>N° Page : 146-161</p>
14	<p><b><u>MISE EN PLACE D'UN CADRE DE COLLABORATION HARMONIEUX ENTRE L'AMUGA ET LES COLLECTIVITÉS TERRITORIALES DU GRAND ABIDJAN EN FAVEUR D'UN TRANSPORT URBAIN DURABLE ET PERFORMANT</u></b></p> <p>Auteur(s): KOUTOUA Amon Jean-Pierre, KONARE Ladji.</p> <p>N° Page : 161-174</p>
15	<p><b><u>SECURISATION ET LAVAGE DES MOYENS DE TRANSPORT, UNE STRATEGIE DE SURVIE FACE A LA CRISE DE L'EMPLOI A LOME</u></b></p> <p>Auteur(s): Kossi AFELI, Kodjo Gnimavor FAGBEDJI, Komla EDOH.</p> <p>N° Page : 175-187</p>
16	<p><b><u>CARTOGARPHIE DE L'ÉROSION HYDRIQUE DANS LE BASSIN DU BAOBOLONG (CENTRE-OUEST DU SÉNÉGAL)</u></b></p> <p>Auteur(s): DIOP Mame Diarra, FALL Chérif Amadou Lamine, SANE Yancouba, SECK Henry Marcel, COLY Kémo.</p> <p>N° Page : 188-203</p>
17	<p><b><u>LA RIZICULTURE FEMININE, UNE STRATEGIE DE LUTTE CONTRE L'INSECURITE ALIMENTAIRE DANS LA VILLE DE NIENA</u></b></p> <p>Auteur(s): DIAKITE Salimata, TRAORE Djakanibé Désiré.</p> <p>N° Page : 204-219</p>
18	<p><b><u>ANTHROPOGENIC ACTIVITIES AND DEGRADATION OF VEGETATION COVER IN THE DEPARTMENT OF KANI, IN THE NORTHWEST OF THE IVORY COAST</u></b></p> <p>Auteur(s): BAMBA Ali, GBODJE Jean-François Aristide, ASSI-KAUDJHIS Joseph P..</p> <p>N° Page : 220-233</p>
19	<p><b><u>CONTRAINTES A LA MISE EN VALEUR DES CHAMPS DE CASE DU DOUBLET LOKOSSA-ATHIEME AU SUD DU BENIN</u></b></p> <p>Auteur(s): Félicien GBEGNON, Akibou Abaniché AKINDELE, Jean-Marie Mèyilon DJODO.</p> <p>N° Page : 234-248</p>

20	<a href="#"><u>ANALYSE DES TEMPERATURES DE MER ET DES PRECIPITATIONS DANS LE CONTEXTE DE CHANGEMENT CLIMATIQUE A LOME</u></a> Auteur(s): LEMOU Faya. N° Page : 249-261
21	<a href="#"><u>ACTION DE L'HOMME ET DÉGRADATION DE LA DIVERSITÉ BIOLOGIQUE DE LA RÉSERVE DE LAMTO (CÔTE D'IVOIRE)</u></a> Auteur(s): N'GORAN Ahou Suzanne. N° Page : 262-270
22	<a href="#"><u>ANALYSE DE LA DYNAMIQUE DU COUVERT VÉGÉTAL DANS LE CENTRENORD DU BURKINA FASO</u></a> Auteur(s): Yasmina TEGA, Hycenth Tim NDAH, Evéline COMPAORE-SAWADOGO, Johannes SCHULER, Jean-Marie DIPAMA. N° Page : 271-285
23	<a href="#"><u>PERFORMANCE ENVIRONNEMENTALE ET SOCIALE DU PROJET D'ALIMENTATION EN ÉNERGIE ÉLECTRIQUE DE LA ROUTE DES PÊCHES 286 (BENIN)</u></a> Auteur(s): BONI Gratien . N° Page : 286-299
24	<a href="#"><u>LA DISPONIBILITÉ ALIMENTAIRE A L'ÉPREUVE DE L'ESSOR DE L'ORPAILLAGE DANS LA SOUS-PRÉFECTURE DE SIEMPURGO (NORD DE LA COTE D'IVOIRE)</u></a> Auteur(s): KOFFI Guy Roger Yoboué, KONE Levol, COULIBALY Mékié. N° Page : 300-310
25	<a href="#"><u>LA COMMERCIALISATION DE LA BANANE PLANTAIN DANS LA SOUSPRÉFECTURE DE BONON (CENTRE-OUEST DE LA COTE D'IVOIRE)</u></a> Auteur(s): KOUAME Kanhoun Baudelaire. N° Page : 311-325
26	<a href="#"><u>VECU ET PERCEPTION DE LA TRYPANOSOMIASE HUMAINE AFRICAINE EN MILIEU RURAL : ETUDE DE CAS A MINDOULI (REPUBLIQUE DU 326 CONGO)</u></a> Auteur(s): Larissa Adachi BAKANA. N° Page : 326-337
27	<a href="#"><u>LE TAXI-TRICYCLE, UN MODE DE DÉSENCLAVEMENT DE LA COMMUNE PÉRIPHÉRIQUE DE BINGERVILLE (ABIDJAN, CÔTE 338 D'IVOIRE)</u></a> Auteur(s): COULIBALY Amadou, FRAN Yelly Lydie Lagrace, KOUDOU Welga Prince, DIABAGATÉ Abou. N° Page : 338-353
28	<a href="#"><u>DYNAMIQUE DES FORMATIONS PAYSAGERES DANS LES TERROIRS DE BLISS ET DE FOGNY KOMBO EN BASSE CASAMANCE (SENEGAL)</u></a> Auteur(s): SAMBOU Abdou Kadri, MBAYE Ibrahima. N° Page : 354-367
29	<a href="#"><u>INSALUBRITÉ ET PRÉCARITÉ SANITAIRE URBAIN À DIVO (SUD-OUEST, CÔTE D'IVOIRE) : ÉTAT DES LIEUX ET PERSPECTIVES</u></a> Auteur(s): DIARRASSOUBA Bazoumana. N° Page : 368-379

30	<a href="#"><u>DISTRIBUTION SPATIALE DES INFRASTRUCTURES SANITAIRES PUBLIQUES : UN FACTEUR IMPORTANT DANS L'ACCESSIBILITÉ GÉOGRAPHIQUE DES POPULATIONS AUX CENTRES DE SANTÉ DANS LA VILLE DE ZUÉNOULA</u></a> Auteur(s): AYEMOU Anvo Pierre, ZOHOURE Gazalo Rosalie, ISSA Bonaventure Kouadio. N° Page : 380-393
31	<a href="#"><u>TYPLOGIE ET AIRES DE RAYONNEMENT DES INFRASTRUCTURES MARCHANDES DANS LA VILLE DE PORTO-NOVO</u></a> Auteur(s): ZANNOU Sandé. N° Page : 394-406
32	<a href="#"><u>COMPOSITION ET RÉPARTITION DES UNITÉS DE PRODUCTION DE PAIN ET DE PÂTISSERIE À KORHOGO (CÔTE D'IVOIRE)</u></a> Auteur(s): OUATTARA Mohamed Zanga. N° Page : 407-421
33	<a href="#"><u>DYNAMIQUE DES ECOSYSTEMES DE MANGROVE DANS LA COMMUNE D'ENAMPORÉ (BASSE-CASAMANCE/SENEGAL)</u></a> Auteur(s): Joseph Saturnin DIEME, Henri Marcel SECK 422 , Bonoua FAYE, Ibrahima DIALLO. N° Page : 422-432
34	<a href="#"><u>ECONOMIE DE LA MER ET EQUILIBRE DE LA ZONE COTIERE DU TOGO, IMPACTS DES OUVRAGES PORTUAIRES</u></a> Auteur(s): Djiwonou Koffi ADJALO, Koko Zébéto HOUEDAKOR, Kouami Dodji ADJAHO, Etse GATOGO, Kpotivi Kpatanyo WILSON-BAHUN, Komlan KPOTOR. N° Page : 433-444
35	<a href="#"><u>ALIMENTATION DE L'ENFANT DE 0 À 3 ANS DANS LE DISTRICT SANITAIRE DE BOUAKÉ ET DE COCODY-BINGERVILLE (CÔTE D'IVOIRE)</u></a> Auteur(s): Veh Romaric BLE, Tozan ZAH BI, Brou Emile KOFFI. N° Page : 445-457
36	<a href="#"><u>IMPACT DES ACTIVITÉS ÉCONOMIQUES DE LA FORÊT DE WARI-MARO AU BENIN SUR LE BIEN-ÊTRE DES MÉNAGES</u></a> Auteur(s): Raïssa Chimène JEKINNOU, Maman-Sani ISSA, Moussa WARI ABOUBAKAR. N° Page : 458-469
37	<a href="#"><u>LA VILLE DE BROBO FACE À L'EXPANSION URBAINE : ENJEUX ET PROBLÉMATIQUES DE L'ÉLECTRIFICATION (CENTRE CÔTE D'IVOIRE)</u></a> Auteur(s): KOUASSI Kobenan Christian Venance. N° Page : 470-484
38	<a href="#"><u>LE POLE URBAIN DU LAC ROSE : OPPORTUNITES D'EXTENSION ET DE LOGEMENTS POUR DAKAR ET LIMITES ENVIRONNEMENTALES</u></a> Auteur(s): El hadji Mamadou NDIAYE, Ameth NIANG, Mor FAYE. N° Page : 485-496

39	<a href="#"><u>GÉOMATIQUE ET GÉODONNÉES POUR LA CARTOGRAPHIE GÉOLOGIQUE EN ZONE FORESTIÈRE: CAS DE KAMBÉLÉ (EST CAMEROUN)</u></a> Auteur(s): BISSEGUE Jean Claude, YAMGOUOT NGOUNOUNO Fadimatou, TCHAMENI Rigobert, NGOUNOUNO Ismaïla. N° Page : 497-510
40	<a href="#"><u>DEFICIT D'ASSAINISSEMENT ET STRATEGIES DE RESILIENCE DANS LA VILLE DE BOUAKE</u></a> Auteur(s): KRAMO Yao Valère, AMANI Kouakou Florent, ISSA Kouadio Bonaventure, ASSI-KAUDJHIS Narcisse. N° Page : 511-523
41	<a href="#"><u>LES ENJEUX DE L'ACCÈS AUX ESPACES SPORTIFS ET PRATIQUES SPORTIVES DANS LA VILLE DE BOUAKE</u></a> Auteur(s): OUSSOU Anouman Yao Thibault. N° Page : 524-534
42	<a href="#"><u>LA PRODUCTIVITE DE LA CULTURE D'ANACARDIER DANS LA SOUSPREFECTURE DE TIORONIARADOUGOU AU NORD DE LA COTE D'IVOIRE</u></a> Auteur(s): TOURÉ Adama. N° Page : 535-546
43	<a href="#"><u>USAGE ET GESTION DU PARC IMMOBILIER PUBLIC DANS L'ENSEIGNEMENT SECONDAIRE A KORHOGO EN CÔTE D'IVOIRE</u></a> Auteur(s): SIYALI Wanlo Innocents. N° Page : 547-557
44	<a href="#"><u>IMPACT DES ENTREPRISES DE FILIÈRES PORTUAIRES SUR LES POPULATIONS LOCALES : LE CAS DE COIC DANS LE DEPARTEMENT DE 558 KORHOGO</u></a> Auteur(s): YRO Koulai Hervé. N° Page : 558-569
45	<a href="#"><u>CARTOGRAPHIE DES FLUX MIGRATOIRES À PARTIR DE L'OUEST DE LA RÉGION DES PLATEAUX AU TOGO</u></a> Auteur(s): Kokouvi Azoko KOKOU, Edinam KOLA. N° Page : 570-589
46	<a href="#"><u>PRODUCTION DE LA BANANE PLANTAIN : QUELLE CONTRIBUTION A LA SECURITE ALIMENTAIRE DANS LE DEPARTEMENT DE BOUAFLE (CÔTE 590 D'IVOIRE)</u></a> Auteur(s): KONE Bassoma. N° Page : 590-604



# **EFFETS DE L'URBANISATION SUR LA CULTURE MARAICHÈRE DANS L'ARRONDISSEMENT 6 TALANGAI DE 2000 A 2020 (RÉPUBLIQUE DU CONGO)**

## **EFFECTS OF URBANIZATION ON MARKET GARDENING CULTURE IN DISTRICT 6 TALANGAI FROM 2000 TO 2020 (REPUBLIC OF CONGO)**

**Akoula Backobo Jude Hermes, Maliki Christian et Louzala Kounkou Bled Dumas Blaise**

E-mail: akoulajude@gmail.com – malikichrist9@gmail.com – bledlouzala@gmail.com -

Laboratoire de Géographie, de l'environnement et de l'aménagement (LAGEA), Université Marien Ngouabi, Département de Géographie, Congo-Brazzaville.

Tel : 00242-06-970-41-30.

### **Résumé :**

Les villes du monde ont connu des transformations remarquables depuis la révolution industrielle. La croissance démographique, l'un des héritages de ce phénomène, continue d'influencer la constance économique, sociale et écologique, et remet en cause la sécurité alimentaire dans le monde depuis quelques décennies (Yolande Berton-Ofouémé, 1996, p.269). La vitesse et le rythme de cette croissance démographique s'accompagne d'une demande croissante en espace à bâtir et pose des problèmes (David Oliver, 2004, p. 98).

L'urbanisation rapide et non planifiée constitue un défi majeur pour les villes africaines, et Brazzaville, la capitale de la République du Congo, n'échappe pas à cette tendance. L'arrondissement 6 Talangai connaît une croissance démographique et une expansion urbaine significative. Cette situation entraîne des transformations profondes dans divers aspects de la vie locale, comme c'est le cas dans le secteur agricole. La culture maraîchère, qui joue un rôle crucial dans l'approvisionnement en produits frais et dans l'économie locale, se trouve fortement affecté par ces changements urbains.

L'objectif de cet article est d'analyser les effets de l'urbanisation sur la culture maraîchère dans l'arrondissement 6 Talangai, à Brazzaville.

Les résultats de l'enquête menée sur le site maraîcher de Talangai montrent que l'arrondissement 6 connaît une occupation anarchique qui se traduit par la disparition des sites maraîchers.

**Mots clés :** République du Congo, Brazzaville, croissance urbaine, culture maraîchère.

### **Abstract:**

The cities of the world have undergone remarkable transformations since the Industrial Revolution. Population growth, one of the legacies of this phenomenon, continues to influence economic, social, and ecological stability, and has challenged food security worldwide for several decades (Yolande Berton-Ofouémé, 1996, p.269). The speed and pace of this population growth is accompanied by an increasing demand for building space and poses problems (David Oliver, 2004, p. 98). Rapid and unplanned urbanization constitutes a major challenge for African cities, and Brazzaville, the capital of the Republic of Congo, is no exception to this trend. The Talangai 6 District is experiencing significant population growth and urban expansion. This situation leads to profound transformations in various aspects of local life, as is the case in the agricultural sector. Market gardening, which plays a crucial role in the supply of fresh products and the local economy is heavily affected by these urban changes. The aim of this article is to analyze the effects of urbanization on market gardening in District 6 Talangai, in Brazzaville. The results of the survey conducted at the Talangai market gardening site show that District 6 is experiencing disorderly occupation, leading to the disappearance of market gardening sites.

**Keywords:** Republic of the Congo, Brazzaville, urban growth, market gardening.

## INTRODUCTION

Le processus d'urbanisation est un phénomène croissant qui ne montre aucun signe de ralentissement (David Oliver, 2004, p.57). Selon la Banque Mondiale (1999, p. 10-32), NOIN D et THUMERELLE P. J, (1993, p. 25-69) plus de la moitié de la population mondiale, soit 4,4 milliards de personnes, vit désormais dans des zones urbaines, et cette proportion devrait doubler d'ici 2050, avec près de sept individus sur dix vivant en milieu urbain. En Afrique, cette tendance est encore plus prononcée, avec un taux d'urbanisation passant de 15% en 1960 à 40,43% en 2015, et des projections de 49,3% en 2035 et 60% en 2060 (David Oliver, 2004, p. 118).

A cet effet, les conséquences de l'urbanisation sur les espaces utilisés pour la culture maraîchère en milieu urbain sont de plus en plus préoccupantes dans le monde, comme le soulignent plusieurs chercheurs ces dernières années (Pierre G., 1950, p. 291-300). C'est pourquoi les chercheurs s'efforcent continuellement d'orienter leurs études pour tirer des enseignements susceptibles d'aider les planificateurs, les urbanistes et les aménageurs à prendre des décisions éclairées en face d'une telle réalité.

Au demeurant, malgré les nombreuses études menées sur les impacts de l'urbanisation sur la culture maraîchère, celles mettant l'accent sur la notion de durabilité restent moins traitées, notamment dans le contexte congolais. Ainsi, la réalisation d'une étude sur les effets de l'urbanisation sur la culture maraîchère dans l'arrondissement 6 Talangaï à Brazzaville pourrait contribuer à enrichir le corpus scientifique existant et à approfondir notre compréhension sur cette problématique. Ce travail tend à analyser les effets de l'urbanisation sur la culture maraîchère dans l'arrondissement 6 à Brazzaville, en République du Congo, de 2000-2020.

## 1. Méthodes et matériels

### 1.1. Méthodes

Cette section détaille les différentes méthodes utilisées pour collecter les données nécessaires à cette étude, en mettant l'accent sur les recherches menées dans les centres de documentation, les bibliothèques et sur Internet. La recherche documentaire nous a fourni une base de connaissances théoriques et empiriques sur le rapport urbanisation et culture maraîchère.

La pression foncière sur l'activité maraîchère influence sans cesse l'effectif des maraichers exerçant dans le site, notamment sur la ceinture maraîchère de Talangaï. A cet effet, nous nous sommes inspirés de la méthode utilisée par HASCOËT M., LEPAREUR C. et LIMA L., (2024, p. 209-249) sur l'Analyse technico-économique des systèmes de production des paysans en Afrique subsaharienne. C'est une méthode « d'échantillonnage par choix raisonné ». Les auteurs expliquent que devant plusieurs contraintes telles que la variabilité des répondants et les moyens disponibles, afin de couvrir un certain nombre d'activités, le nombre d'entretiens possibles et d'enquêtes à réaliser sur un site devient limité. Par conséquent, il est difficile de constituer des échantillons suffisants pour offrir une représentativité correcte des producteurs d'une zone donnée. On peut donc faire un « échantillonnage par choix raisonné » pour pouvoir atteindre des objectifs d'un travail scientifique. Ainsi, un total de 50 maraichers permanents et saisonniers représentant 20% de l'effectif total des exploitants de la ceinture maraîchère de Talangaï ont été enquêtés. Nous avons choisi, sur les 7 marchés à Talangaï, aléatoirement 10 vendeuses en détail dans chaque marché. C'est un choix raisonné (non probabiliste). Le choix de cette méthode vient du fait qu'elle se base sur la pertinence et la disponibilité des enquêtés, ce qui est adapté à un

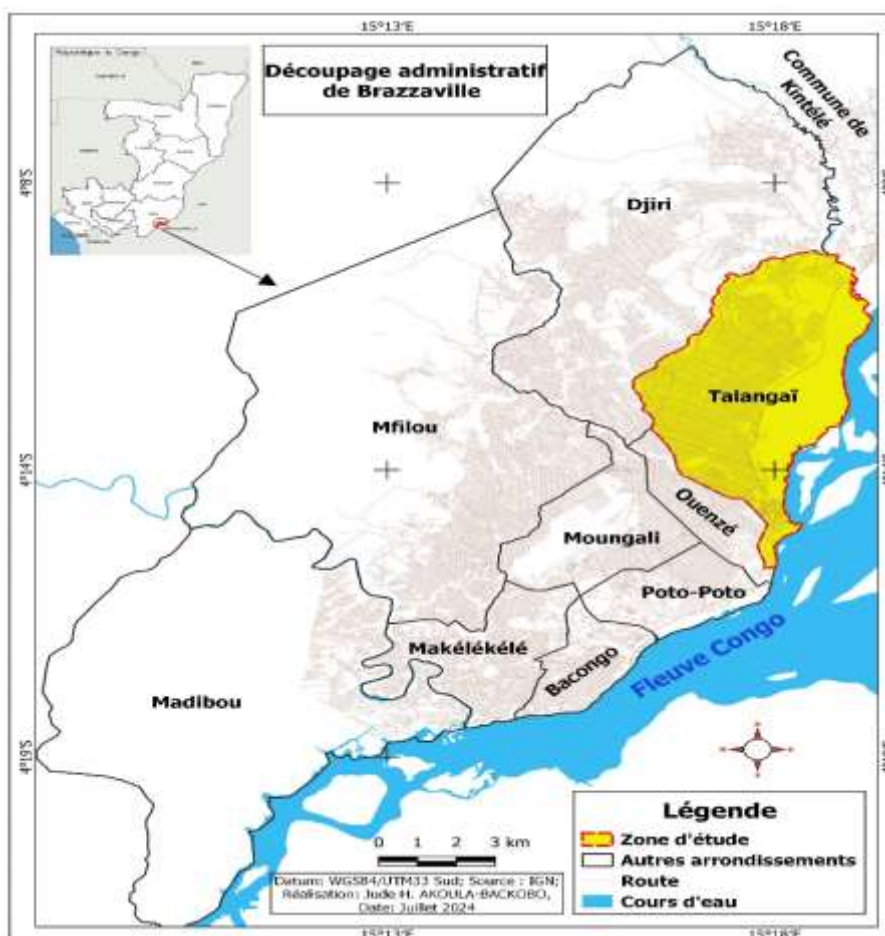
environnement inorganisé : être maraîcher, avoir au moins dix années d'expérience dans la pratique de l'agriculture de la ceinture maraîchère de Talangaï, être vendeuses détaillant des produits maraichers dans l'un des marchés retenus (Tableau 1) dans notre zone d'étude et être capable de répondre aux questions.

N°	Marchés de l'arrondissement 6 Talangaï	Nombre des détaillants
1	Marché dragage	10
2	Marché de Talangaï (Massa)	10
3	Marché Liputa na tolo	10
4	Marché de l'Intendance	10
5	Marché mama Mboulé	10
6	Marché Petiti-Chose	10
7	Marché de Ngamakosso	10

**Tableau 1 : les différents marchés enquêtés dans l'arrondissement 6 Talangaï**

Source : Enquête personnelle, 2024.

L'enquête sur le terrain a constitué une phase décisive de notre travail. Elle nous a permis de collecter les données et surtout d'être en contact direct avec nos enquêtés : les producteurs maraichers et les vendeuses en détail de ces produits dans les marchés domaniaux de notre zone d'étude (Figure n°1). Cette enquête a permis également de connaître de façon globale les caractéristiques de l'activité maraîchère et les conditions de vie de ses acteurs et celle liée à la commercialisation des produits maraichers ainsi que les conditions de vie de tenantes de l'activité.



**Figure n°1 : l'arrondissement 6 Talangaï et les arrondissements de Brazzaville**

## 1. 2. Matériel

Dans le cas de cette étude, les données recueillies ont été traitées à l'aide des logiciels suivants : Word version.2016 pour la saisie des textes, Excel version.2016 pour la réalisation des figures et tableaux, SPSS version.26 pour la base de données, et QGIS version.3.16 pour la réalisation des cartes de la zone d'étude.

Pour mieux percevoir le problème que pose cette étude, nous avons eu recours à l'utilisation des données spatiales. A cet effet, à travers les outils de système d'information géographique (SIG), nous avons suivi le phénomène de l'an 2000 à 2020. Nous avons utilisé Google Earth pour obtenir des images satellitaires ciblées sur notre zone d'étude, ce qui nous a permis de les coupler avec les données collectées, afin de produire les cartes de situation avec le logiciel QGIS et constater l'évolution spatiale du site de notre zone étude.

## 2. RESULTATS

### *2.1. Réduction de la ceinture maraîchère de 2000 à 2020 et problème de sécurité alimentaire*

Au cours de ces vingt dernières années, la ceinture maraîchère de Talangaï a connu une transformation significative en termes de superficie, d'occupation et d'usage. Ces changements ont eu un impact profond sur les exploitants du site ainsi que sur le marché local, modifiant les dynamiques socio-économiques.

L'urbanisation rapide a provoqué un bouleversement spectaculaire de l'utilisation des terres agricoles dans l'arrondissement 6 Talangaï. La ceinture maraîchère de Talangaï, offre un cadre idéal susceptible de nous éclairer dans cette analyse. Les cartes actuelles montrent clairement que la ceinture maraîchère, autrefois étendue et prospère, a été progressivement réduite pour faire place à l'expansion urbaine. En l'an 2000, cette zone agricole couvrait à environ 36,2 hectares, constituant une partie essentielle du paysage régional et jouant un rôle crucial dans l'approvisionnement alimentaire local. Cependant, cette ceinture maraîchère a été soumise à une pression de plus en plus forte en raison de la croissance démographique et de la demande croissante en logements et infrastructures. L'impact visible de cette pression se manifeste par les transformations enregistrées sur le terrain, où les espaces cultivés ont cédé la place à de nouveaux développements urbains.

En 2020, la superficie de la zone agricole avait diminué de manière significative, atteignant 5,12 hectares (Figures n° 2, 3, 4 et 5). Cette diminution notable illustre l'ampleur du changement enduré par les terres agricoles. L'expansion urbaine a entraîné l'implantation de nouvelles infrastructures telles que des routes, des centres commerciaux et des complexes résidentiels, qui ont progressivement remplacé les champs cultivés et les exploitations agricoles. Les terrains autrefois utilisés pour la culture maraîchère ont été convertis en zones urbaines, modifiant ainsi non seulement le paysage mais aussi l'économie locale.

Cette réduction de la ceinture maraîchère a des implications profondes pour la ville de Brazzaville, en général et de l'arrondissement 6 Talangaï, en particulier. D'une part, elle affecte la capacité de l'arrondissement à produire localement des denrées alimentaires, induisant ainsi la dépendance alimentaire à l'égard des fournisseurs extérieurs et entraînant des fluctuations de prix sur les marchés locaux ainsi que les problèmes de sécurité alimentaire. D'autre part, la diminution des espaces verts et des terres agricoles affecte la biodiversité locale et la qualité de l'environnement, contribuant à une réduction des espaces naturels nécessaires à la régulation climatique.

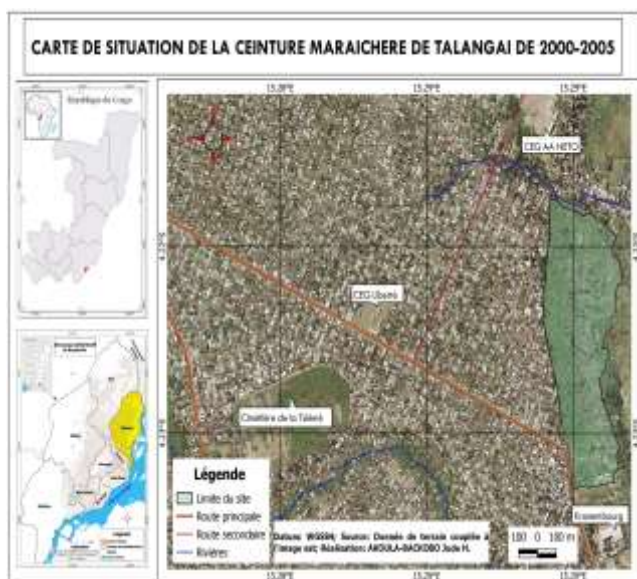


Figure n°2 : Ceinture maraîchère de 2000 à 2005



Figure n°3 : Ceinture maraîchère de 2010



Figure n°4 : Ceinture maraîchère de 2015



Figure n°5 : Ceinture maraîchère de 2020

## 2.2. Croissance démographique et spatiale sur le site maraîcher

Au cours des deux dernières décennies, l'arrondissement 6 Talangai a connu une dynamique démographique marquée par une croissance rapide et significative. En l'an 2007, la population de cet arrondissement était de 337 986 habitants (Ministère du Plan au Congo, RGPH, 2007, p.25). En 2020, ce chiffre atteint environ 536 002 habitants (Projection de l'INS), illustrant une augmentation notable. Cette expansion démographique est principalement le résultat d'un afflux continu de nouveaux résidents. Toutefois, Cette pression est principalement due à l'urbanisation rapide et à la croissance démographique de la ville, ayant conduit à une demande accrue de terrains pour des projets résidentiels et commerciaux.



Cette croissance démographique rapide a eu des répercussions importantes sur l'ensemble de l'arrondissement. En effet, les quartiers autrefois caractérisés par des terres agricoles ont vu leurs terrains convertis en habitations, aires de jeux, et autres infrastructures.

Les exploitations agricoles, qui constituaient autrefois une partie essentielle du paysage de l'arrondissement, ont été réduites en raison de l'expansion urbaine. Les terres agricoles, précieuses pour leur contribution à la production alimentaire, à l'approvisionnement des marchés domaniaux en légumes frais, et à la préservation des espaces naturels, ont été progressivement absorbées par des projets résidentiels et commerciaux.

### ***2.3. La gestion foncière et la disparition du site maraîcher***

La situation foncière de la ville de Brazzaville se trouve prise par la logique coutumière qui superpose les considérations mercantilistes.

Le plan directeur de la ville de Brazzaville, datant de 1973, prévoyait une population de 1 110 000 habitants en l'an 2000 (André MOUTSARA, 1986, p. 178). La situation sur le terrain relève un large dépassement de ces prévisions.

L'absence d'un renouvellement du plan directeur de la ville, afin de définir les nouvelles zones d'habitation, a fait qu'on assiste à une mauvaise gestion des plans d'occupation des sols.

Les propriétaires fonciers imposent aux pouvoirs publics leurs modèles d'occupation de l'espace qui est incompatible avec les objectifs d'une planification à long terme. La multiplication des lotissements non-planifiés et non-équipés à la périphérie de l'arrondissement 6 Talangai influe négativement les projets de planification urbaine dans les secteurs de l'arrondissement 6 Talangai. Les quartiers périphériques se développent sur la base d'aucun document conforme au plan d'urbanisme. Ce qui fait que ces quartiers sont mal desservis en termes de transport urbain, de canalisation et d'équipements de proximité comme les hôpitaux, école et l'approvisionnement en eau potable.

La délimitation des biens fonciers et les différends liés à la propriété sont des préoccupations quotidiennes. Les questions stratégiques de planification et de politique urbaine sont rarement examinées par les pouvoirs locaux.

Ce problème de la gestion foncière touche la majorité des villes d'Afrique noire. Au Congo, le processus d'acquisition des sols est caractérisé par une rivalité entre le pouvoir civil résultant du droit civil hérité de la puissance coloniale (André MOUTSARA, 1986, p. 154).

Le recul de la culture maraîchère dans l'arrondissement 6 Talangai crée le déplacement des producteurs vers la périphérie. Ce déplacement est une marque de l'emprise sur cette zone privilégiée à la fois par les citadins et par les ruraux, un indicateur de leur transformation progressive sur le plan démographique et socio-économique. Toutefois, ces contraintes limitent les maraîchers dans l'exercice de leurs activités et aussi à bénéficier de crédits agricoles, faute de garantie. Et comme ils n'ont pas subi une formation appropriée à de nouvelles techniques culturales, ils sont confrontés aux problèmes de faible production agricole, de bas revenu. Faute d'autonomie financière, ils n'acquièrent pas des parcelles en leurs noms.

La croissance de la population de l'arrondissement 6 Talangai s'accompagne d'une augmentation importante des déchets qui pose des problèmes de salubrité publique et des problèmes économiques liés au coût de leur collecte. Or le plan directeur de la ville de Brazzaville prévoyait une population de 1 110 000 habitants en l'an 2000. La situation sur le terrain révèle un large dépassement de ces prévisions, avec une population de 2 145 783 en 2023 (Ministère du Plan au Congo, RGPH, 2023, p.8), et engendre un problème d'espace, notamment l'occupation des sols, facteur majeur de la production de culture maraîchère, et pousse les populations à avoir des terres hors de la zone délimitée.



**Photo n°1: Site maraîcher occupé par le Gymnase Nicole OBA**

**Prise de vue : C. Maliki, juillet 2024.**



**Photo n°2: Ancienne zone maraîchère occupée par une station et les habitations en arrière-plan**

**Prise de vue : J. H. Akoula Backobo, août 2024.**



**Photo n°3: Espace de la culture maraîchère réduite à cause de la construction du viaduc en arrière-plan**

**Prise de vue : J. H. Akoula Backobo, août 2024.**

### 3. DISCUSSION

L'intensification de l'urbanisation entraîne des pressions supplémentaires sur les ressources naturelles, telles que l'eau et le sol, exacerbant les défis auxquels sont confrontés les maraîchers. Les espaces consacrés à la culture maraîchère se réduisent à cause des terrains qui sont convertis pour des usages résidentiels, commerciaux et infrastructurels. Dans ce contexte, les dynamiques urbaines influencent et réduisent les espaces utilisés pour la pratique de la culture maraîchère à Talangaï.

Les conséquences de la croissance spatiale urbaine sont nombreuses. On peut évoquer, entre autres, la restriction des zones maraîchères intra-urbaines et l'expansion par les citadins des zones périurbaines. La construction des habitations se fait donc au détriment des zones maraîchères. Des observations similaires avec le site maraîcher de Talangaï ont été faites à dans les grandes villes d'Afrique centrale et occidentale (OFOUEME-B. Y., 1991, p.45). Elles montrent le paradoxe des villes ayant besoin des espaces maraîchers intra-urbains pour nourrir leurs populations en perpétuelle croissance. Mais ces espaces lentement grignotés pour l'installation des infrastructures et des habitations, repoussent les sites de productions à la périphérie jusqu'à les faire disparaître à long terme. Ce qui est identique à Talangaï.

A cet effet, s'étendant de la terre ferme jusqu'au bas de la crue du fleuve Congo, la ceinture maraîchère de Talangaï considérée autrefois comme l'une des plus importantes zones pour l'alimentation de la capitale congolaise en légumes (feuilles/fruits), a perdu près des trois quarts de sa surface exploitable, en raison du fait urbain.

En examinant le phénomène d'urbanisation en Afrique de l'Ouest, DAVID O., (2004, p. 33-74), scrute la dynamique complexe qui façonne l'évolution des villes. Ses observations révèlent une croissance urbaine fulgurante, caractérisée par une expansion rapide des zones urbaines. Cette expansion, bien que témoignant du dynamisme économique du pays, ne se fait pas sans poser des défis considérables. L'étalement urbain, phénomène inévitable dans ce contexte, s'étend souvent de manière anarchique, défiant les schémas planificateurs et accentuant les pressions sur les ressources naturelles. Parmi les défis majeurs identifiés par DAVID O. figurent la congestion et la pollution, deux conséquences directes de cette croissance urbaine non maîtrisée. Ce qui est similaire à l'étalement urbain sur le site maraîcher de Talangaï.

Dans cette même logique, l'Agence Française de Développement et SEDET, (2008, p.135-149) démontre que l'urbanisation de la Côte d'Ivoire, du Burkina-Faso, du Sénégal, du Tchad et de la République Centrafricaine se déroule à un rythme accéléré accompagné d'une extension étonnante de l'espace urbain. Tous ces facteurs ont donc engendré de nombreux problèmes de développement urbain, tels que la disparition des sites maraîchers pour l'approvisionnement des ménages urbains en légumes frais, ce qui est identique à la situation du site maraîcher de l'arrondissement 6 Talangaï, qui est passé de 36,2 hectares en 2000 à 5,12. Hectares en 2020.

Les problèmes d'accès des maraîchers au foncier agricole constituent l'une des préoccupations majeures. En République du Congo, les maraîchers, acteurs de l'approvisionnement des populations urbaines en produit frais sont confrontés, dans la manœuvre de leurs activités, aux nombreux problèmes limitant leur possibilité d'intégration au circuit économique. Dans la plupart des cas, ils ne possèdent pas de terres agricoles en leur propre nom. Ils exploitent le lopin de terre d'un site ou de leurs parents pour assurer l'alimentation de leur famille et l'approvisionnement de la ville. Leurs droits d'accès au foncier agricole selon Adjete K. G., (1966, p. 145.) restent dans l'ensemble très limités et précaires avec un risque très élevé de dépossession en cas d'occupation de la zone pour la

construction des infrastructures résidentielles ou d'autres activités. C'est la même situation dans l'arrondissement 6 Talangaï.

## CONCLUSION

Les villes d'Afrique connaissent un essor démographique rapide. Cette population va doubler au cours des vingt-cinq prochaines années, selon la projection de la Banque Mondiale (1999, p.35). Les métropoles les plus grandes affichent une croissance de 4% par an. Pour ces agglomérations, il y a donc urgence à créer des emplois productifs, des logements abordables et des infrastructures efficaces pour leurs habitants actuels et futurs.

Il est également indispensable qu'elles améliorent les conditions de vie de leurs habitants, en fournissant aux pauvres maraîchers et aux classes moyennes des services, des logements et des équipements. Les responsables municipaux et gouvernementaux devront résoudre les problèmes structurels qui se posent dans les villes africaines, notamment à Brazzaville, et améliorer les conditions dans lesquelles vivent les habitants mais aussi l'environnement dans lequel les maraîchers exercent leurs activités.

Au demeurant, l'analyse évolutive de la ceinture maraîchère de Talangaï de 2000 à 2020 montre clairement les effets de l'urbanisation sur l'agriculture locale. Les cartes chronologiques ont illustré la réduction progressive des terres agricoles au profit de l'urbanisation croissante. Pour assurer la durabilité future de l'agriculture dans l'arrondissement 6 Talangaï ou dans d'autres arrondissement de la ville de Brazzaville, en République du Congo, il est important de soutenir les initiatives visant à protéger les zones agricoles restantes et à promouvoir des pratiques agricoles innovantes et durables. Une urbanisation réussie contribuera à la transformation de la culture maraîchère pour l'approvisionnement des populations urbaines en produit frais, dans la mesure où elle permettra d'absorber la main-d'œuvre provenant de ce secteur, d'offrir des débouchés aux produits maraîchers et de financer le développement des processus de transformation et de commercialisation.

## Références bibliographiques

- ADJETE Kouassigan Gaston, 1966, *L'homme et la terre. Droits fonciers coutumiers et droit de propriété en Afrique occidentale*, ORSTOM, Berger- Levraut, Niger, collection l'homme d'Outre-mer, 284 p.
- Banque Africaine de Développement., 1999, *Rapport sur le développement en Afrique 1999, Le développement des infrastructures en Afrique*, Paris, Economica, 245 p.
- DAVID Olivier, 2004, *La population mondiale. Répartition, dynamique et mobilité*, Paris, Armand Colin, 118 p.
- DIAO Maty Bah, 2004, « *Situation et contraintes des systèmes urbains et périurbains de production horticole et animale dans la région de Dakar* », In *Cahiers agricoles*, n°13, Montpellier, CIRAD, pp. 39-49.
- Agence Française de Développement et SEDET, 2008, « *Dynamiques de l'urbanisation, 1950-2020 : approche géostatistique, Afrique de l'Ouest* », Paris, Rapport Africapolis, pp.135-149.
- GEORGE Pierre, 1950, « *Géographie de la population et démographie* », In *Popul*, n°2, Paris, pp. 291-300.
- HASCOËT Marine, LEPAREUR Céline et LIMA Laurent, 2024, « *Méthodes de recherche en sciences humaines et sociales* », Canton de Vaud, Deboeck, pp. 209-249.
- MOUSSAYE Timothée, 1988, « *Intégration agriculture-agro-industrie au Congo* », Mémoire de DES, Brazzaville, Université Marien Ngouabi, 160p..
- MOUTSARA André, 1986, « *Caractéristiques du tissu urbain de Brazzaville* », Brazzaville, ORSTOM, Direction de la Construction, 178p..
- NOIN Daniel et THUMERELLE Pierre Jean, 1993, « *L'étude géographique des populations* », Paris, Editions Masson, 69p.

OFOUEME-B. Y., 1991 « Les cultures maraîchères et les cultures de case dans les grandes villes d'Afrique centrale et occidentale : Etude bibliographique », mémoire de DEA, Université de Bordeaux III, 190 p

OFOUEME-B., Y., 1996, « L'approvisionnement des villes en Afrique noire : produire, vendre et consommer les légumes à Brazzaville », Thèse de Doctorat en Géographie, Bordeaux III, 434p

TCHATAT Mathurin, HENRI Puig, FABRE Andre, 1996, « Genèse et organisation des jardins de case des zones forestières humides du Cameroun », In Revue d'écologie, volume 51, en ligne, consulté le 26 / 10 / 2024,

[http://documents.irevues.inist.fr/bitstream/handle/2042/54836/RevuedEcologie\\_1996\\_51\\_3\\_197.pdf?sequence=1](http://documents.irevues.inist.fr/bitstream/handle/2042/54836/RevuedEcologie_1996_51_3_197.pdf?sequence=1), pp. 197-221.